


Gebruikshandleiding bij Nikon View 4

Voor versie 4.1.1

Overzicht (blz. 2–3) 

Om te beginnen (blz. 4–12) 

Basisprincipes (blz. 13–32) 

Voorkeuren (blz. 33–42) 

Bijlagen (blz. 43–51) 

Over deze handleiding

Welkom bij Nikon View 4. Sluit uw Nikon digitale camera op een computer aan of plaats de geheugenkaart in een kaartlezer of kaartsleuf in uw computer om vervolgens met Nikon View 4 de beelden op de kaart te bekijken of op de harde schijf opslaan. U kunt de beelden direct van de camera naar de computer overspielen via een IEEE 13194 of USB-aansluiting, of u kunt de geheugenkaart van de camera in een kaartlezer of kaartsleuf van een PC plaatsen om de beelden over te spelen. U kunt de de foto's die u wilt bekijken of overspielen uit een lijst met thumbnail-beeldjes kiezen (houd er rekening mee dat Nikon View 4 niet te gebruiken is om beelden te bekijken nadat ze naar de harde schijf zijn overgespeeld; gebruik om door de beelden te bladeren die op de schijf staan **FotoStation Easy**, of de complete versie van Cumulus 5.0 of vergelijkbare software).

Nikon View 4 versie 4.1.1 kan bij de volgende digitale Nikon-camera's worden gebruikt: D1, D1X, D1H en COOLPIX995/775. Raadpleeg de documentatie bij de camera's voor informatie over het gebruik ervan.

Het is aan te bevelen alle voorschriften in deze handleiding grondig te lezen om te zorgen dat u Nikon View en uw digitale Nikon-camera optimaal kunt benutten.

Handelsmerkinformatie

Microsoft en Windows zijn gedeponeerde handelsmerken van Microsoft Corporation in de Verenigde Staten van Amerika en andere landen. IBM is een gedeponeerd handelsmerk van International Business Machines. Adobe en Adobe Photoshop zijn handelsmerken of gedeponeerde handelsmerken van Adobe Systems, Inc. Pentium en Celeron zijn handelsmerken van Intel Corporation. Macintosh, Mac OS en Quick Time zijn handelsmerken van Apple Computer, Inc. Cumulus is een geregistreerd handelsmerk van Canto Software, Fotostation Easy en FotoStation zijn geregistreerde handelsmerken van Fotoware A/S. Alle andere merknamen die in deze handleiding of in de andere documentatie bij uw Nikon-product worden vermeld zijn handelsmerken of gedeponeerde handelsmerken van hun respectievelijke houders.

Lezen van deze handleiding

In deze handleiding wordt beschreven hoe u kunt werken met de beelden die zijn opgeslagen op de geheugenkaart van uw camera. De handleiding bestaat globaal uit vier hoofdstukken:

- **Om te beginnen**

In dit hoofdstuk staat informatie over het type systeem dat benodigd is om Nikon View 4 te kunnen gebruiken en worden volledige installatievoorschriften gegeven.

- **Basisprincipes**

Hier wordt alle informatie gegeven die u nodig heeft om de beelden op de geheugenkaart van de camera door te bladeren en te kopiëren naar uw harde schijf.

- **Voorkeuren**


Dit hoofdstuk beschrijft welke opties mogelijk zijn in de Preferences-dialoog van Nikon View 4.


- **Bijlagen**


In de bijlagen leest u hoe u Nikon View 4 verwijderd en opnieuw installeert. Daarnaast wordt er een visuele index gegeven van de belangrijkste vensters, menu's en dialogen van het programma.


Deze gebruikshandleiding is opgezet voor zowel gebruikers van de COOLPIX camera's als voor gebruikers van de D1-modellen. Wij vragen er begrip voor dat sommige delen van de handleiding mogelijk niet op uw camera van toepassing zijn.



Om het vinden van informatie die u nodig heeft te vergemakkelijken, zijn de volgende symbolen en methoden van weergave gebruikt:


 Deze icoon staat bij waarschuwingen, informatie die u vóór gebruik dient te lezen om te voorkomen dat u uw Nikon-product beschadigt.

 Deze icoon staat bij opmerkingen, informatie die u dient te lezen voor u Nikon View 4 gaat gebruiken.

 Deze icoon staat bij tips, informatie die van pas kan komen bij het gebruik van Nikon View 4.

 Deze icoon geeft aan dat u elders in deze handleiding of in andere documentatie meer informatie aantreft.

 Dit symbool geeft aan dat u de informatie waar door middel van de  icoon naar wordt verwezen elders in de Gebruikshandleiding bij Nikon View 4 (deze handleiding) aantreft.

 Blauwe tekst geeft aan dat er een link bestaat naar een ander deel van deze handleiding of naar het World-Wide Web. Om de link te volgen dient u op de blauwe tekst te klikken.

Achtergrondinformatie

Bij deze handleiding wordt er van uitgegaan dat u bekend bent met veelgebruikte handelingen onder het Macintosh- of Windows-besturingssysteem. Als u niet zeker weet wat een term die hier gebruikt wordt betekend, raadpleeg dan de documentatie bij uw besturingssysteem.

Illustraties

Deze handleiding is bestemd voor zowel de Windows- als de Macintosh-versie van Nikon View 4. Hoewel de meeste illustraties afkomstig zijn van de Windows-versie van het product (Windows Millennium Edition), gelden de beschreven handelingen voor zowel de Windows- als de Macintosh-versie, tenzij anders vermeld.

Printen van deze handleiding

Indien gewenst kunt u delen van deze handleiding uitprinten om de informatie erin gemakkelijk te kunnen naslaan. Gebruik hiervoor het **Print...** commando op het **File**-menu van de Adobe Acrobat Reader.

Levenslang leerproces


Als onderdeel van Nikons streven naar een "levenslang leerproces" waarbij Nikon continu productondersteuning en –informatie verschaft, is er online up-to-date informatie beschikbaar op de volgende sites:

- voor gebruikers in de VS: <http://www.nikonusa.com/>
- voor gebruikers in Europa: <http://www.nikon-euro.com/>
- voor gebruikers in Azië, Oceanië, het Midden-Oosten en Afrika
: <http://www.nikon-asia.com/>

Bezoek deze sites om op de hoogte te blijven van de laatste productinformatie en algemeen advies over digitale beeldweergave en fotografie. Raadpleeg voor meer informatie uw dichtstbijzijnde Nikon-vertegenwoordiger <http://www.nikon-image.com/eng/>

Om te beginnen

Nikon View 4 installeren

Voor u begint (blz. 5–6) 

Installatie (blz. 7) 

Nikon View 4 starten (blz. 8–12) 

Over dit hoofdstuk

Dit hoofdstuk begeleidt u stap voor stap bij het installeren van Nikon View 4 en de ondersteunende software.



Blz. Voor meer informatie over:



49 Opnieuw installeren van Nikon View 4

Windows

Controleer voordat u Nikon View 4 installeert of uw computersysteem aan de volgende vereisten voldoet:

| | |
|---|---|
| CVE | MMX Pentium of beter |
| Besturingssysteem | Windows 98 ^{1,2} , Windows 98 Second Edition (SE) ¹ , Windows Millennium Edition (Me) ¹ , Windows 2000 Professional ¹ |
| Geheugen (RAM) | 32 MB (64 MB of meer aanbevolen) |
| Ruimte harde schijf | 15 MB nodig voor installatie, met nog eens een ruimte gelijk aan twee keer de capaciteit van de geheugenkaart terwijl Nikon View 4 draait |
| Videoresolutie | 640 x 480 pixel met 16-bits kleur (High Color) (800 x 600 pixel of groter met 24-bits kleur [Full Color] aanbevolen) |
| IEEE 1394-interface (DI/DIx/DI_H-camera's) | Alleen borden die voldoen aan Open Host Controller Interface (OHCI) worden ondersteund ^{3,4} |
| USB (COOLPIX995) | Alleen ingebouwde USB-poorten worden ondersteund ³ |
| Overige | CD-ROM-station vereist voor installatie |

1 Alleen voorgeïnstalleerde versies worden ondersteund.

2 Windows 98SE ondersteunt geen IEEE1394 verbinding met de DI camera's.

3 Bij aansluiting op een IEEE 1394- of USB-hub (knooppunt) kan het zijn dat de camera niet naar verwachting functioneert.

4 Zie onderstaand website-adres voor ondersteunende informatie over compatibele borden.



Software-updates

Bezoek de volgende websites voor de laatste informatie en updates:

- voor gebruikers in de VS: <http://www.nikonusa.com/>
- voor gebruikers in Europa: <http://www.nikon-euro.com/>
- voor gebruikers in Azië, Oceanië, het Midden-Oosten en Afrika: <http://www.nikon-asia.com/>

Macintosh

Controleer voordat u Nikon View 4 installeert of uw computersysteem aan de volgende vereisten voldoet:

| | |
|---|--|
| Model | iMac ¹ , iMacDV ¹ , Power Mac G3 (Blue & White) ¹ , Power Mac G4 or later ¹ , iBook ¹ , Power Book G3 or later ¹ |
| Besturingssysteem | Mac OS 8.6 ² , Mac OS 9.0, Mac OS 9.1 |
| Geheugen (RAM) | 32 MB (64 MB of meer aanbevolen) |
| Ruimte harde schijf | 15 MB nodig voor installatie, met nog eens een ruimte gelijk aan twee keer de capaciteit van de geheugenkaart terwijl Nikon View 4 draait |
| Videoresolutie | 640 x 480 pixel met 16-bits kleur (thousands of colors) (800 x 600 pixel of groter met 24-bits kleur [millions of colors] aanbevolen) |
| Firewire-interface (D1/D1x/D1H-camera's) | Alleen ingebouwde Firewire-poorten worden ondersteund ³ |
| USB (COOLPIX995/775) | Alleen ingebouwde USB-poorten worden ondersteund ³ |
| USB (COOLPIX995-camera's/-kaartlezers Overige) | CD-ROM-station vereist voor installatie |

1 Ingebouwde Firewire (IEEE 1394) of USB-interface benodigd.

2 Gebruikers van Mac OS 8.6 dienen te upgraden naar versie 1.3.5 van de Apple Computer USB driver, en versie 2.3.3 van de Apple Firewire driver.

3 Bij aansluiting op een IEEE 1394- of USB-hub (knooppunt) kan het zijn dat de camera niet naar verwachting functioneert.



Software-updates

Bezoek de volgende websites voor de laatste informatie en updates:



- voor gebruikers in de VS: <http://www.nikonusa.com/>
- voor gebruikers in Europa: <http://www.nikon-euro.com/>
- voor gebruikers in Azië, Oceanië, het Midden-Oosten en Afrika: <http://www.nikon-asia.com/>

Windows / Macintosh



Als u het installatieproces al uitgevoerd heeft, klik dan [hier](#)  voor informatie over het starten van Nikon View 4.

De procedure voor het installeren van Nikon View 4 hangt af van het gebruikte besturingssysteem en het type camera. Klik op de links hieronder om de volledige installatievoorschriften te lezen. Na het lezen van deze voorschriften keert u terug naar de gebruikshandleiding die u nu leest.

FotoStation

| Camera | Besturingssysteem |
|--------------------------|--|
| COOLPIX995 COOLPIX775 | Windows Millennium Edition (Me) |
| |  Windows 98 Second Edition (SE) |
| | Windows 2000 Professional |
| |  Mac OS |

Andere beeldarchiveringssoftware (zoals Cumulus)

| Camera | Besturingssysteem |
|--------------------------|---|
| COOLPIX995 COOLPIX775 | Windows Millennium Edition (Me) |
| |  Windows 98 Second Edition (SE) |
| | Windows 2000 Professional |
| |  Mac OS |

Nikon View 4 starten

Nikon View 4 starten

Als het installatieproces voltooid is, start Nikon View telkens wanneer u uw digitale Nikon-camera aanzet en deze is aangesloten op de computer, of wanneer u de geheugenkaart van de camera in een op de computer aangesloten kaartgleuf of CompactFlash-kaartlezer plaatst. Let er op dat het programma alleen automatisch start bij de invoer van een geheugenkaart, wanneer deze afkomstig is uit een van de volgende camera's: COOLPIX995, 775, 900s, 900, 950, 700, 800, 990, 880 of een camera uit de D1 serie. Het programma start niet bij invoer van een geheugenkaart uit een andere camera dan bovengenoemde. Let er ook op dat er maar één camera tegelijk op de computer kan worden aangesloten.


Als u niet wilt dat Nikon View 4 automatisch start, selecteer dan **Disable auto start** in de Auto Start-tab van de Preferences-dialoog (🔍 34). Let er op dat bij handmatig starten van Nikon View 4 alleen de Preferences-dialoog beschikbaar is.

Automatisch starten

Nikon View 4 bevestigt dat er een camera is aangesloten of een geheugenkaart in de kaartlezer of kaartgleuf zit en start automatisch wanneer:

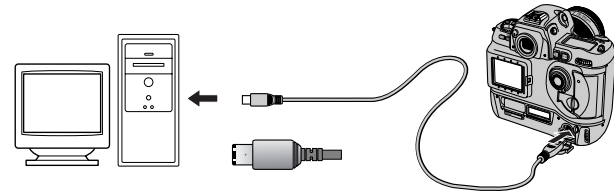
- een ondersteunde camera wordt aangesloten die aanstaat en een geheugenkaart bevat
- een ondersteunde camera wordt aangesloten die een geheugenkaart bevat en die vervolgens wordt aangezet
- een geheugenkaart uit een door Nikon View 4 ondersteunde digitale Nikon-camera in een CompactFlash-kaartlezer of kaartgleuf wordt geplaatst

Voordat u uw camera op een computer aansluit (alleen Windows)

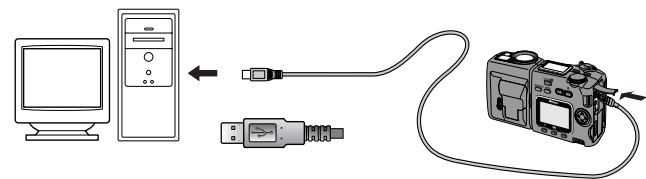
Wanneer de camera voor het eerst op een computer wordt aangesloten, moet de computer de camera als apparaat herkennen. Als u al een D1-camera op de computer heeft aangesloten met behulp van Nikon View DX of Nikon Capture, dan dient u de geregistreerde D1-driver te updaten. Voor meer informatie over het voor het eerst aansluiten van uw camera op een computer of het updaten van de geregistreerde D1, klik [hier](#) .

Camera aansluiten op een computer

Zet de camera aan en sluit hem aan op de computer. Voor meer informatie over het aansluiten van uw camera en de hiervoor benodigde snoeren dient u de documentatie bij uw camera te raadplegen.



D1/D1x/D1H (IEEE 1394-/Firewire-interface)



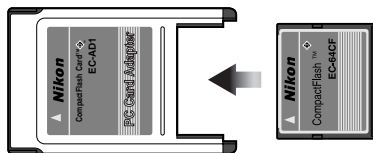
COOLPIX995/775 (USB-interface)

Kaartgleuf gebruiken

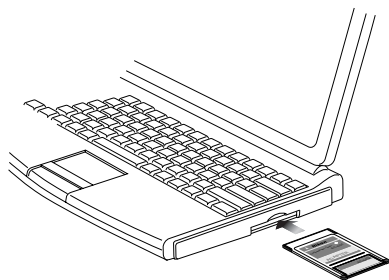
Wanneer de geheugenkaart van de camera in een PC-kaartadapter (apart verkrijgbaar) wordt geplaatst, functioneert hij als een Type II PCMCIA ATA kaart en kunnen er beelden van de kaart worden gelezen.

Geheugenkaart inbrengen

Neem de geheugenkaart uit de camera en plaats hem zoals hieronder getoond in de adapter.



Plaats de adapter in een computer die ATA-RAM geheugenkaarten ondersteunt en is voorzien van een PCMCIA Type II-compatibele kaartgleuf.



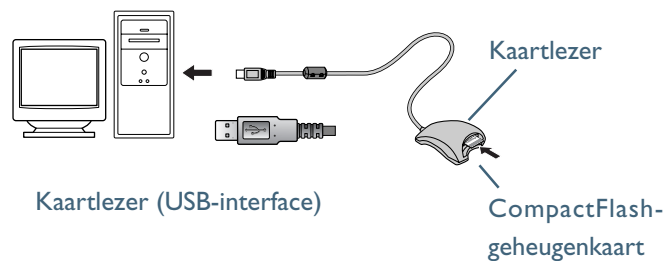
Raadpleeg voor meer informatie de documentatie bij uw computer. Afhankelijk van uw besturingssysteem kan het nodig zijn om drivers te installeren, de kaart in het systeem te registreren of de computer te configureren voor het lezen van CompactFlash-geheugenkaarten. Raadpleeg voor meer informatie de documentatie bij uw computer of besturingssysteem.

Kaartlezer gebruiken

Beelden op de geheugenkaart kunnen ook worden bekeken met een kaartlezer (apart verkrijgbaar).

Geheugenkaart inbrengen

Neem de geheugenkaart uit de camera, plaats hem in de kaartlezer en sluit de kaartlezer aan op de computer. Raadpleeg voor informatie over het aansluiten van de kaartlezer de documentatie bij het apparaat.



Camera aansluiten en geheugenkaart inbrengen

Camera aansluiten en opslagkaarten plaatsen

Wanneer een COOLPIX995/775 camera is aangesloten of een opslagkaart in een kaartlezer of kaartsleuf wordt geplaatst:

Windows

De computer geeft de camera of de geheugenkaart als een nieuw station weer op het venster Mijn Computer. Als u het station opent, ziet u de map "DCIM", die verdere mappen ("100NIKON" of andere mappen met automatisch door de computer of door de gebruiker toegekende namen) kan bevatten met beelden die met de camera genomen zijn. Wanneer u de camera voor het eerste aansluit moet de camera als een nieuw apparaat in Windows worden geregistreerd.

Macintosh

De camera of de geheugenkaart verschijnen op het bureaublad als een niet-gelabeld volume. Wanneer u dit volume opent ziet u de map "DCIM", die verdere mappen ("100NIKON" of andere mappen met automatisch door de computer of door de gebruiker toegekende namen) kan bevatten met beelden die met de camera genomen zijn. (Merk op dat geheugenkaarten die met een camera uit de DI serie zijn geformatteerd op het bureaublad verschijnen als een map met de naam "NIKON DIX", en niet als een Naamloos Volume)

Camera ontkoppelen en opslagkaarten verwijderen

Voordat u de COOLPIX995/775 ontkoppelt of uit zet, of een opslagkaart uit een kaartlezer of kaartsleuf verwijdert:

Windows

Klik op de icoon "Hardware loskoppelen of uitwerpen" in de taakbalk en verwijder de camera of geheugenkaart uit het systeem.

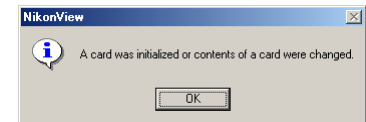
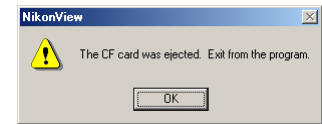
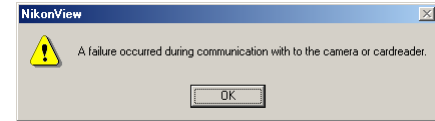
Macintosh

Sleep het niet-gelabelde volume dat correspondeert met de camera of geheugenkaart naar de Prullenmand. (Merk op dat geheugenkaarten die met een camera uit de DI serie zijn geformatteerd op het bureaublad verschijnen als een map met de naam "NIKON DIX", en niet als een Naamloos Volume)

Abrupte beëindiging

Nikon View 4 (versie 4.1.1) zal stoppen en een waarschuwing geven wanneer een van de volgende handelingen wordt verricht wanneer Nikon View actief is. Klik op **OK** om het waarschuwingsvenster te sluiten en Nikon View te verlaten.

- De melding rechts wordt getoond wanneer u tijdens het overbrengen van data de camera uitzet, of de verbinding kabel tussen camera en PC loskoppelt.
- De melding rechts wordt getoond wanneer u de geheugenkaart uit de kaartleuf of de kaartlezer verwijdert tijdens het overbrengen van data.
- De melding rechts wordt getoond wanneer u probeert de kaart te formatteren terwijl Nikon View actief is.



Om een abrupte beëindiging te voorkomen raden wij u aan om Nikon View af te sluiten door **Exit** te kiezen in het **File** menu of door op de Exit knop te drukken in het Transfer venster (🔗 15). Verzeker u er van dat de gegevens-overdracht is afgerond voordat u Nikon View 4 afsluit.

Nikon View 4 opnieuw starten

1. Als u uw camera heeft uitgezet, de interfacekabel heeft losgekoppeld of de geheugenkaart uit de kaartlezer of kaartgleuf heeft verwijderd, kunt u het programma opnieuw starten door:

- de camera opnieuw aan te sluiten
- de camera aan te zetten
- de geheugenkaart terug te plaatsen

2. Als u Nikon View verlaten heeft terwijl de camera en de computer aangesloten waren, kunt u het programma opnieuw starten door:

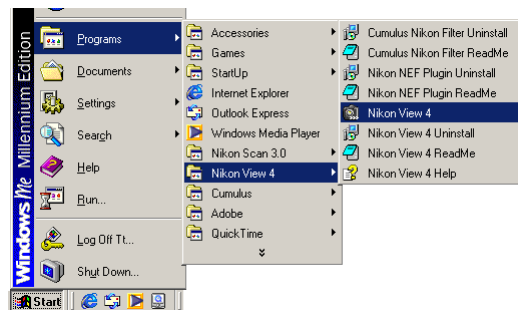
- de camera uit te zetten en opnieuw aan te zetten
- de geheugenkaart te verwijderen en weer terug te plaatsen
- de camera los te koppelen en opnieuw aan te sluiten

Nikon View 4 handmatig starten

Wanneer u Nikon View 4 handmatig start, wordt het Thumbnail List-venster geopend indien Nikon View in de camera, kaartgleuf of kaartlezer dezelfde geheugenkaart detecteert als de kaart die bij het afsluiten aanwezig was. (Let op dat de kaart alleen herkend wordt wanneer hij in dezelfde camera, kaartgleuf of kaartlezer zit als bij het laatste gebruik.) Wanneer er geen kaart wordt herkend van de laatste sessie (b.v. omdat hij niet aanwezig is, of in een ander apparaat is geplaatst), dan wordt er een melding gegeven en het Thumbnail List-venster wordt getoond zonder thumbnails. De enige handeling die u kunt uitvoeren is het wijzigen van de Preferences (Voorkeuren).

Windows

Om Nikon View 4 handmatig te starten dient u **Programs > Nikon View 4 > Nikon View 4** te selecteren op het **Start**-menu van Windows.

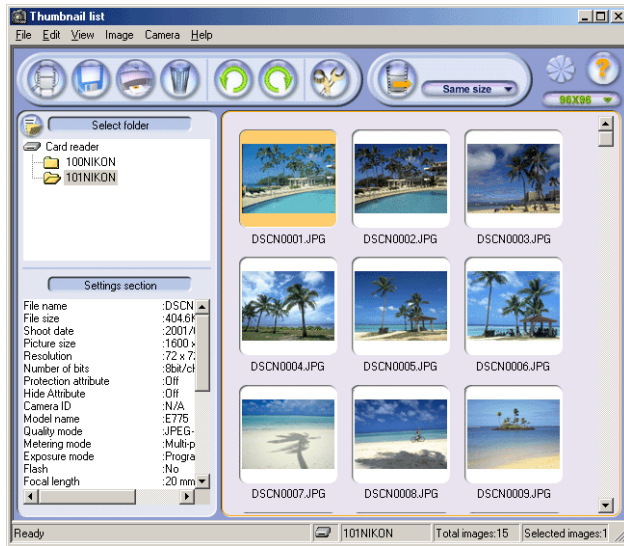


Macintosh

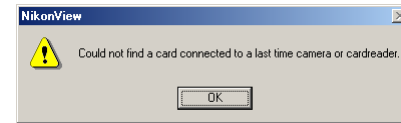
Om Nikon View 4 handmatig te starten dient u te dubbelklikken op de **Nikon View 4** icoon die u aantreft in de map Nikon Software: Nikon View 4.



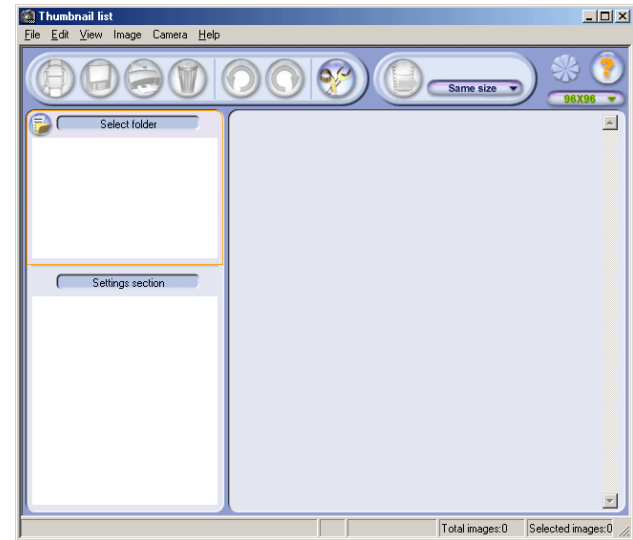
Wanneer Nikon View 4 een geheugenkaart van de laatste sessie herkent in de camera, kaartgleuf of kaartlezer, dan wordt het Thumbnail List-venster getoond wanneer Nikon View 4 handmatig wordt gestart.



Wanneer Nikon View 4 de geheugenkaart van de laatste sessie niet kan herkennen wanneer Nikon View handmatig wordt gestart, dan wordt de volgende melding getoond. (let op dat de kaart niet wordt herkend indien deze niet in hetzelfde apparaat is geplaatst als bij de laatste sessie).



Klik op **OK** om de melding te laten verdwijnen. Het Thumbnail List-venster zal openen, maar er worden geen thumbnails getoond. De enige handeling die u kunt uitvoeren is het wijzigen van de Preferences (Voorkeuren).



Basisprincipes

Beelden overdragen naar de computer

Het Transfer Images-venster (blz. 15–18) 

Het Thumbnail List-venster (blz. 19–32) 

Over dit hoofdstuk

In dit hoofdstuk wordt beschreven hoe u beelden van de camera, kaartlezer of kaartgleuf overdraagt naar de computer. Daarnaast worden de handelingen besproken die kunnen worden uitgevoerd in de vensters Transfer Images en Thumbnail List.

Wanneer de camera is aangesloten op een computer en aanstaat, of wanneer er een geheugenkaart uit de camera in een kaartlezer of kaartgleuf is geplaatst, start Nikon View 4 automatisch en verschijnt het venster Transfer Images of Thumbnail List. Bij het opstarten kunt u in de Auto Start-tab van de Preferences-dialoog kiezen welk venster verschijnt (34). U kunt vanuit elk van deze twee vensters beelden overdragen naar de computer.


Het Image Transfer-venster is handig om alle beelden of alle beelden van een bepaald type in één handeling naar de computer te kopiëren. Met het Thumbnail List-venster kunt u beelden eerst bekijken en de beelden die u naar uw computer wilt kopiëren selecteren.

Het Image Transfer-venster

Het Image Transfer-venster is een handige manier om beelden van een geheugenkaart in een camera, kaartlezer of PC-kaartgleuf over te dragen naar een computer. Ook kunt u vanuit dit venster de vensters Thumbnail List, Preferences en Help openen.



Gebruik van de TRANSFER knop (COOLPIX775)

Gebruikers van de COOLPIX775 kunnen ook beelden overspelen of uploaden met de TRANSFER knop op de camera. Klik [hier](#)  voor meer informatie.

Het Thumbnail List-venster

U kunt het Thumbnail List venster gebruiken om door beelden te bladeren en opname-informatie te bekijken. De beelden van de geheugenkaart in de camera, de kaartlezer of de kaartgleuf verschijnen als thumbnails en kunnen worden gebruikt om beelden te selecteren voor overspelen naar de computer of om een selectie beelden op volle grootte te beoordelen.



Het Thumbnail List-venster

Het Thumbnail List-venster kan niet worden gebruikt om beelden te bekijken die al naar de computer zijn overgedragen.

 **Blz.** Voor meer informatie over:

 **34** Voorkeuren: Automatisch starten

De volgende functies kunnen worden uitgevoerd in het Image Transfer-venster (hieronder afgebeeld):



| Knop | Functie |
|--|---|
|  Overdrachtsgrootte | Geef de grootte van het beeld na overdracht op. (👁 18) |
|  Beeldoverdrachtsrege | Kies het type beeld dat wordt overgedragen. Het geselecteerde type beeld verschijnt in het tekstkader onder de knop. (👁 17) |
|  Overdracht | Draag beelden van het geselecteerde type over naar de computer. (👁 18) |
|  Thumbnail List | Open het Thumbnail List-venster. (👁 21) |
|  Preferences | Open de Preferences-dialog (Voorkeuren) (👁 34) |
|  Help | Roep de helpfunctie op voor Nikon View 4. (👁 32) |
|  Verlaten | Verlaat Nikon View 4. (👁 10) |

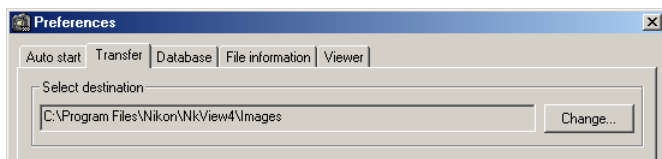
De Macintosh-versie van Nikon View 4 heeft een menubalk met dezelfde functies als de hierboven getoonde werkknoppen (de Windows-versie heeft geen menubalk). De meeste handelingen kunnen worden verricht met de werkknoppen en – bij de Macintosh-versie – de menu's op de menubalk. Indien handelingen met zowel de menu's als de werkknoppen kunnen worden uitgevoerd, wordt in deze handleiding het functioneren van de werkknoppen toegelicht.

Beelden overdragen met het Image Transfer-venster

Hier wordt beschreven hoe u met het Image Transfer-venster beelden van een geheugenkaart in een camera, kaartlezer of kaartgleuf naar uw computer kunt overdragen.

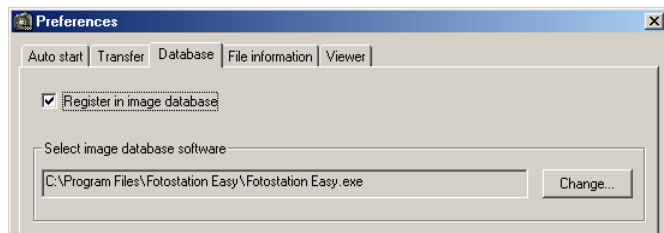
Stap 1—Kies een bestemming

Bij deze stap kiest u de bestemmingsmap voor beelden die van de geheugenkaart worden overgedragen. Gebruikers die beelden naar de standaard bestemming willen overdragen kunnen verdergaan met [Stap 3](#) (tenzij u een nieuwe standaard bestemming heeft geselecteerd, is de standaard bestemming de Images-map in de map waarin u Nikon View 4 heeft geïnstalleerd). Om de bestemming te wijzigen dient u een nieuwe map te kiezen in de Transfer-tab van de Preferences-dialogoog (🔍 35).



Stap 2—Kies een beelddatabase

Als u niet van plan bent beelddatabasesoftware te gebruiken, ga dan verder met [Stap 3](#). Controleer of er een beeldbewerkingsapplicatie is geselecteerd in de Database-tab van de Preferences-dialogoog (🔍 40).



Submappen

Bij het overdragen van beelden naar de computer wordt een submap gecreëerd in de geselecteerde map, waarnaar alle beelden worden overgedragen. De naam van de submap geeft de huidige datum en tijd weer (JJJJMMDDUUMSS).

Beelddatabaseapplicaties

De volgende applicaties worden door Nikon View 4 ondersteund:

Windows

- Cumulus 5.0 (Canto Software): beelden geregistreerd in catalogus
- **FotoStation Easy** (Fotoware): u kunt beelden vinden ongeacht hun locatie op uw hard disk.
- PC-Archive (Nikon): beelden geregistreerd in map

Macintosh

- Cumulus 5.0 (Canto Software): beelden geregistreerd in catalogus
- **FotoStation Easy** (FotoWare): u kunt beelden vinden ongeacht hun locatie op uw hard disk.
- iViewMediaPro (iView Multimedia): beelden geregistreerd in catalogus

Beelden uploaden naar Nikon FotoShare

Heeft uw computer een internet-aansluiting en gebruikt u FotoStation als u beeldarchiveringsprogramma, dan kunt u beelden die naar de computer zijn overgespeeld uploaden naar FotoShare, Nikons online-foto-albumservice. Wilt u beelden naar FotoShare uploaden, klik dan [hier](#) nadat u FotoStation bij stap 2 als beeldarchiveringsprogramma hebt gekozen. Na het lezen van de tekst over het uploaden van beelden naar Nikon FotoShare (blz. 17B-20B) wordt u naar blz. 19 van deze handleiding gelinkt.

FotoStation Easy

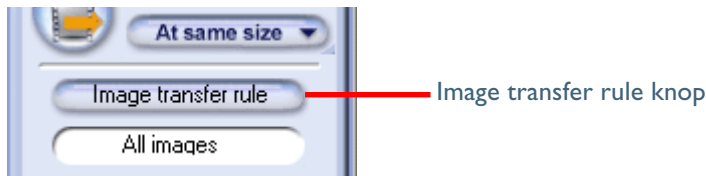
De Coolpix map in FotoStation Easy is voorgesteld als de uitgangsmmap waar Nikon View beelden naartoe overspeelt. Wilt u de map in Nikon View veranderen, dan kan het nodig zijn om Nikon View en FotoStation te verlaten en beide programma's te herstarten om de nieuwe bestemmingsmap te vinden.

Blz. Voor meer informatie over:

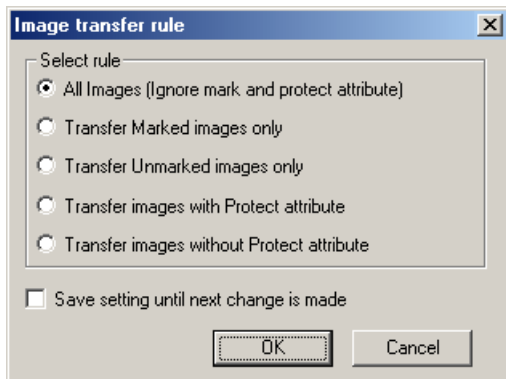
- 🔍 35 Voorkeuren: Overdracht
- 🔍 40 Voorkeuren: Database

Stap 3—Kies de over te dragen beelden

Bij deze stap kiest u welke beelden u wilt overdragen. U kunt alleen een bepaald type beelden selecteren, bijvoorbeeld beschermde beelden. Klik op de **Image transfer rule** knop in het Transfer Image-venster.

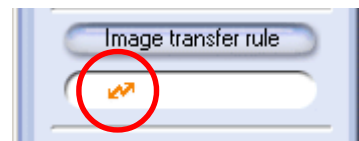


Er verschijnt de hieronder getoonde dialoog, waar u het over te dragen type kunt selecteren.



Wanneer u **Save setting until next change is made** activeert, wordt het geselecteerde type als standaard ingesteld voor volgende sessies van Nikon View 4. Als u dit keuzerondje niet activeert, dan is de standaard instelling **All Images (Ignore mark and protect attribute)** en worden alle beelden overgedragen.

Klik nadat u een beeldtype heeft geselecteerd op **OK** om terug te keren naar het Transfer Image-venster. Het geselecteerde beeldtype wordt aangegeven door een icoon in het tekstkader onder de **Image transfer rule** knop.



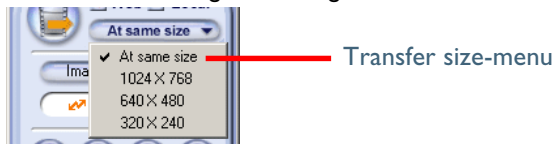
| Selectie | Beschrijving | Icoon |
|---|---|-------------------|
| All Images (Ignore mark and protect attribute) | Alle beelden worden overgedragen. Dit is de standaard instelling bij installatie. | All images |
| Transfer Marked images only | Gemerkte beelden worden overgedragen. | |
| Transfer Unmarked images only | Ongemerkte beelden worden overgedragen. | |
| Transfer images with Protect attribute | Beschermde beelden worden overgedragen. | |
| Transfer images without Protect attribute | Alleen onbeschermde beelden worden overgedragen. | |

Gemerkte beelden

Met sommige camera's kunt u geen beelden merken voor overdracht. Met de COOLPIX995/775, D1, D1X en D1H camera's kunt u beelden die u wilt overdragen echter wel merken. Raadpleeg de bij uw camera geleverde documentatie voor meer informatie.

Stap 4—Kies een beeldgrootte

Kies op het **Transfer size**-menu een beeldgrootte die geschikt is voor de taak die u gaat uitvoeren.



Als u **At same size** kiest, verandert de beeldgrootte niet tijdens de overdracht. Bij andere instellingen worden alle beelden die groter zijn dan de geselecteerde grootte tijdens de overdracht geconverteerd tot de nieuwe grootte. Beelden die kleiner zijn dan de geselecteerde grootte worden overgedragen met hun oorspronkelijke grootte. Alle foto-informatie behalve het beeldgrootteveld blijft tijdens de overdracht ongewijzigd. Geconverteerde beelden worden bewaard met JPEG-compressie bij een verhouding die overeenkomt met een camera-instelling van NORMAL.

Er zijn de volgende opties:

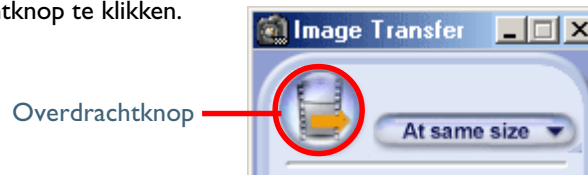
| Optie | Beschrijving |
|---------------------|---|
| At same size | Beelden worden bewaard met hun oorspronkelijke afmetingen. |
| 1024 × 768 | Beelden worden geconverteerd naar XGA (geschikt voor weergave op de meeste computermonitors). |
| 640 × 480 | Beelden worden geconverteerd naar VGA (geschikt voor verspreiding via Web). |
| 320 × 240 | Beelden worden geconverteerd naar QVGA-formaat (geschikt voor verspreiding via e-mail). |

Aspectverhouding

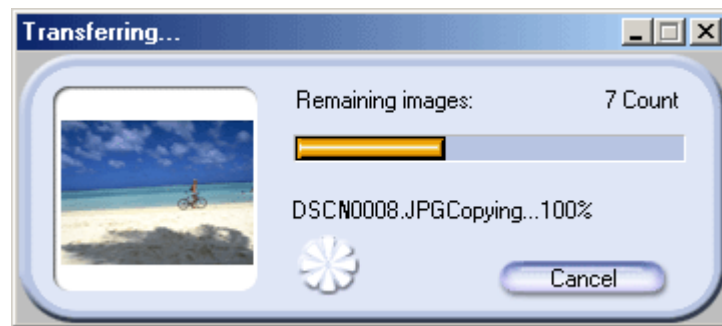
Als het oorspronkelijke beeld geen aspectverhouding van 4:3 heeft (foto's genomen met de D1 of D1x of D1H hebben een aspectverhouding van 3:2), dan wordt de verticale afmeting afgestemd op de horizontale afmeting zonder de oorspronkelijke aspectverhouding te wijzigen.

Stap 5—Draag de beelden over naar uw computer

Om beelden van het geselecteerde type over te dragen, dient u op de overdrachtknop te klikken.



Terwijl de beelden worden overgedragen verschijnt er een voortgangsindicator. Ook wordt er een miniaturbeeld getoond van het beeld dat op dat moment wordt overgedragen. Wanneer er meer dan één beeld wordt overgedragen toont het venster **Transferring...** tevens een voortgangsmeter die laat zien hoeveel beelden er naar de computer gekopieerd zijn en hoeveel er nog over zijn.



Terwijl het venster **Transferring...** wordt getoond kunnen er geen andere handelingen worden uitgevoerd.

Beelden overdragen

Het oorspronkelijke beeld blijft op de geheugenkaart staan.

Het Thumbnail List-venster

Het Thumbnail List-venster gebruiken

Het Thumbnail List-venster bevat een menubalk, een werkbalk, een mappenboomgebied, een camera-instellingengebied en een miniatuurbeeldengebied.

Werkbalk

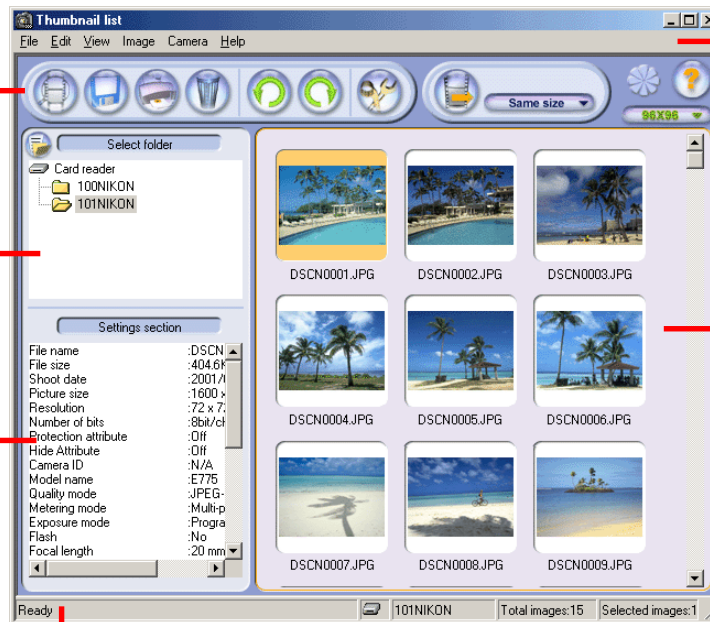
Bevat knoppen voor handelingen die kunnen worden uitgevoerd in het Thumbnail List-venster.

Mappenboomgebied

Toont mappen op de geheugenkaart in de camera, kaartgleuf of kaartlezer (23).

Camera-instellingen-gebied

Toont foto-informatie voor het geselecteerde beeld (27).



Menubalk

Bevat menu **File**, **Edit**, **View**, **Image**, **Camera**, en **Help** (24). De Macintosh-versie bevat ook een Window-menu.

Miniatuurbeeldengebied

Toont miniatuurweergaven van de beelden in het pad aangegeven door de mappenboom.


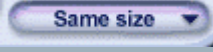




Statusbalk

Geeft huidige mapnaam, het aantal beelden in de map en het aantal beelden geselecteerd in het miniatuurbeeldengebied.

De meeste handelingen in het Thumbnail List-venster kunnen worden verricht met de menubalk en de werkknoppen. Indien handelingen met zowel de menu's als de werkknoppen kunnen worden uitgevoerd, wordt in deze handleiding het functioneren van de werkknoppen toegelicht.

Het Thumbnail List-venster bevat de volgende knoppen:

| Knop | Funcctie |
|---|---|
|  Open | Open geselecteerde beeld(en) in ingebouwde viewer of een externe applicatie. (🔍 29) |
|  Bewaar kopie | Bewaar een kopie van elk geselecteerd beeld. (🔍 26) |
|  Print | Print de geselecteerde beelden. (🔍 26) |
|  Wis | Wis de geselecteerde beelden (🔍 28) of mappen. (🔍 31) |
|  90° tegen klok in | Draai het geselecteerde beeld negentig graden naar links. (🔍 27) |
|  90° met klok mee | Draai het geselecteerde beeld negentig graden naar rechts. (🔍 27) |
|  Voorkeur | Open de Preferences-dialoog. (🔍 34) |

| Knop | Funcctie |
|--|--|
|  Overdragen | Draag de geselecteerde beelden over naar de computer. (🔍 18) |
|  Overdrachtsgrootte | Stel de grootte van het beeld na overdracht in. (🔍 18) |
|  Voortgangsindicator | Deze weergave is actief als er een handeling wordt uitgevoerd. (🔍 32) |
|  Help | Open helpfunctie voor Nikon View 4. (🔍 32) |
|  Miniatuurgrootte | Kies grootte waarop miniatuurbeelden worden weergegeven. (🔍 24) |
|  Tonen/verbergen | Toon of verberg het mappenboomgebied en/of camera-instellingengebied. (🔍 23) |

Beelden overdragen met het Thumbnail List-venster

Met het Thumbnail List-venster kunt u beelden op een geheugenkaart in een camera, kaartgleuf of kaartlezer selecteren om over te dragen naar uw computer.

Bij de onderstaande uitleg wordt er van uitgegaan dat u stap 1-2 bij "Beelden overdragen met het Image Transfer-venster" heeft uitgevoerd. Zie "Basisprincipes: Beelden overdragen met het Image Transfer-venster", stap 1-2 (🔗 16).

Stap 1—Open het Thumbnail List-venster

Wanneer de camera aangesloten is op de computer en aanstaat, of wanneer u een geheugenkaart uit de camera in een kaartlezer of kaartgleuf plaatst, dan start Nikon View 4 automatisch en verschijnt het Transfer Image-venster of Thumbnail List-venster. Bij het opstarten kunt u in de Auto Start-tab van de Preferences-dialoog kiezen welk venster verschijnt (🔗 34). U kunt vanuit elk van deze twee vensters beelden overdragen naar de computer.

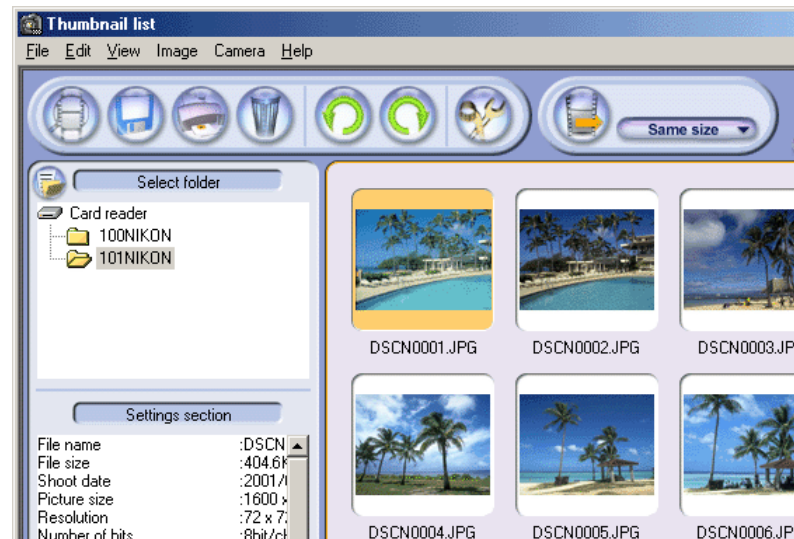
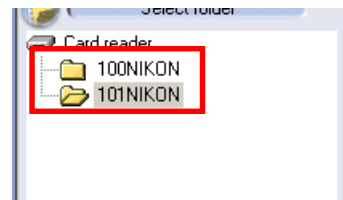
Als het Transfer Images-venster wordt getoond, kunt u het Thumbnail List-venster openen door op de miniatuurbeeldenknop te klikken.



Miniatuurbeeldenknop

Stap 2—Kies een map

De mappen op de geheugenkaart worden in het mappenboomgebied getoond. Klik op de map met de gewenste beelden; in het miniatuurbeeldengebied worden miniaturen getoond van de beelden in de map.



De miniatuurbeeldenlijst

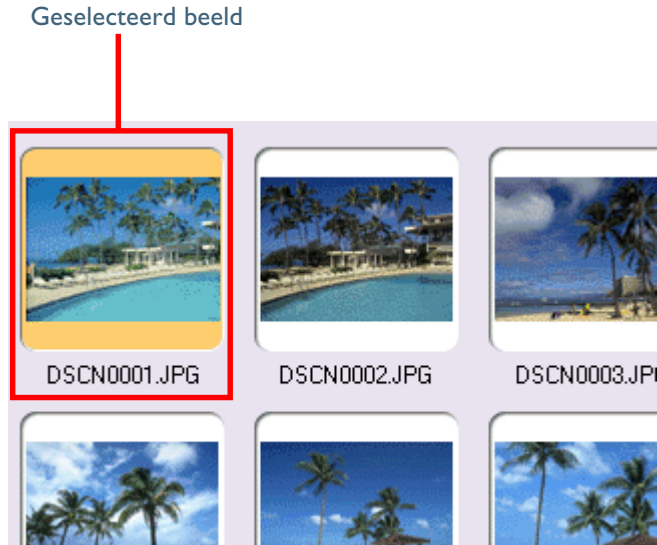
Als de geheugenkaart maar één map met beelden bevat, is die map automatisch geselecteerd als het Thumbnail List-venster wordt geopend en worden miniaturen van de beelden in de map getoond. Wanneer er zich meer dan één map op de geheugenkaart bevindt, worden automatisch miniaturen van de beelden in de eerste map getoond.

 **Blz.** Voor meer informatie over:

 34 Voorkeuren: Automatisch starten

Stap 3—Selecteer beelden

Selecteer de beelden die u wilt kopiëren naar uw computer. Geselecteerde beelden worden gemarkeerd met een gele rand.



Om meerdere beelden te selecteren dient u de Ctrl- (Windows) of Command- (Macintosh) knop in te drukken terwijl u op ieder beeld klikt. U kunt een groep beelden selecteren door ze met de muis te slepen. Druk op de shift-toets en klik op twee beelden om die beelden en alle beelden er tussenin te selecteren.

Stap 4—Beelden overdragen

Om de geselecteerde beelden over te dragen naar de computer dient u op de overdrachtknop te klikken.



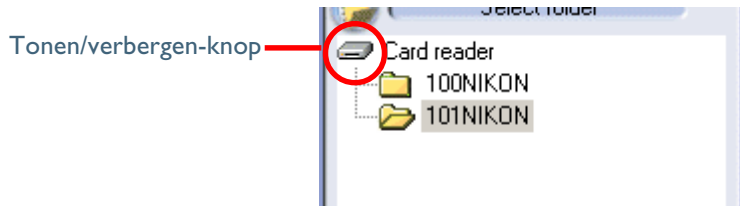
Er verschijnt een voortgangsvenster zoals hierboven beschreven bij stap 5 van "Beelden overdragen met het Image Transfer-venster" (📎 18).

Werken met miniatuurbeelden

Hier wordt beschreven welke handelingen u bij miniatuurbeelden kunt uitvoeren.

Map kiezen

De mappen op de geheugenkaart worden in het mappenboomgebied getoond. Klik op de map met de gewenste beelden; in het miniatuurbeelden-gebied worden miniatures getoond van de beelden in de map.



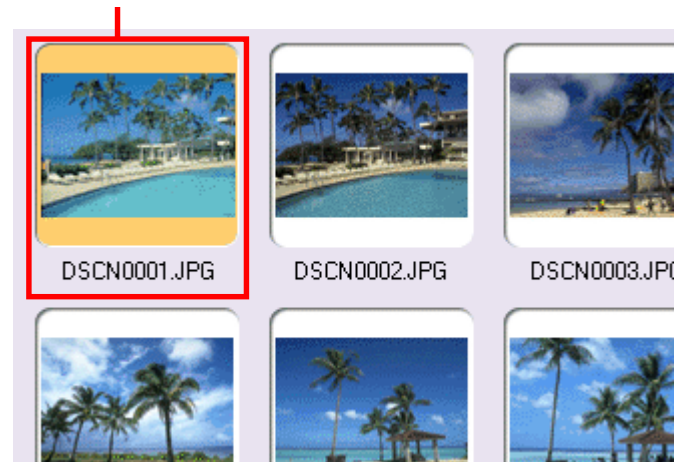
Door op de tonen/verbergen-knop in het mappenboomgebied te klikken, kunt u het mappenboomgebied en het camera-instellingengebied weergeven of verbergen. Bij het klikken op de knop loopt u door de volgende weergavecyclus: zowel mappenboomgebied als camera-instellingengebied getoond > mappenboomgebied getoond, camera-instellingengebied verborgen > mappenboomgebied verborgen, camera-instellingengebied getoond > zowel mappenboomgebied als camera-instellingengebied verborgen > zowel mappenboomgebied als camera-instellingengebied getoond.

Als de geheugenkaart maar één map bevat en u geen foto-informatie hoeft te bekijken, kunt u zowel het mappenboomgebied als het camera-instellingengebied verbergen om meer miniatuurbeelden te kunnen weergeven.

Miniatuurbeelden selecteren

In het miniatuurbeelden-gebied worden miniatures getoond van de beelden in de geselecteerde map. Om meerdere beelden te selecteren dient u de Ctrl- (Windows) of Command- (Macintosh) knop in te drukken terwijl u op ieder beeld klikt. U kunt een groep beelden selecteren door ze met de muis te slepen. Druk op de shift-toets en klik op twee beelden om die beelden en alle beelden er tussenin te selecteren.

Geselecteerd beeld



Meerdere beelden selecteren

Met de commando's op het **Select**-submenu van het **Edit**-menu kunt u alle beelden van een bepaald type selecteren (gemarkt, niet-gemarkt, beschermd of niet-beschermd).

Miniatuurbeeldgrootte instellen

Met het pull-down-menu rechts in het Thumbnail List-venster kunt u de afmetingen instellen van de miniatuurbeelden die in het miniatuurbeeldgebied worden getoond. Wanneer u een nieuw formaat kiest, zijn alle beelden die voor de wijziging geselecteerd of gedraaid waren, bij de nieuwe grootte ook geselecteerd of gedraaid.



De volgend vijf formaten zijn mogelijk:

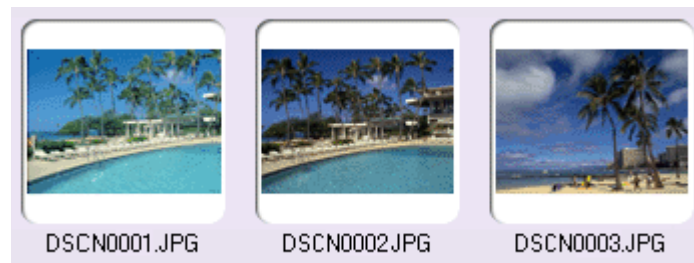
- 64 × 64 pixel
- 96 × 96 pixel
- 128 × 128 pixel
- 192 × 192 pixel
- 256 × 256 pixel

De standaard instelling bij installatie is 96 x 96. Bij 96 x 96 en 64 x 64 worden geen bestandstatusiconen getoond. Bij 64 x 64 wordt geen bestandstype getoond.

Hieronder ziet u voorbeelden van de verschillende miniatuurbeeldformaten.



64 x 64 (alleen bestandsnaam – geen extensie of bestandstatusicoon getoond)



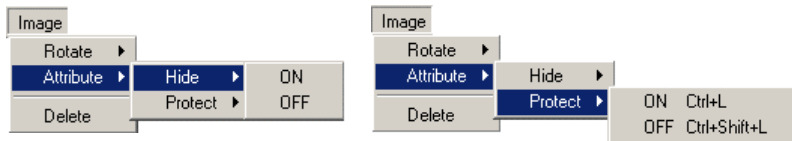
96 x 96 (alleen bestandsnaam en extensie – geen bestandstatusicoon getoond)



128 x 128 of groter (bestandsnaam, extensie en bestandstatusicoon getoond)

Bestandstatus

U kunt de verberg- en beschermstatus van beelden wijzigen met behulp van het **Attribute**-submenu, dat u aantreft op het **Image**-menu. Met de Macintosh-versie van Nikon View 4 kunt u wel de beschermstatus van beelden wijzigen, maar niet de verbergstatus.



Hide-submenu

Protect-submenu

Wanneer u een miniaturbeeldgrootte van 128 x 128 of groter kiest, verschijnen er links van het beeld iconen die aangeven of beelden gemerkt of beschermd zijn. Bij filmbestanden verschijnt een filmicoon. Bij verborgen beelden wordt er geen icoon getoond. In het instellingengebied van de Thumbnail-List venster kunt u de verbergstatus controleren (Alleen Windows).



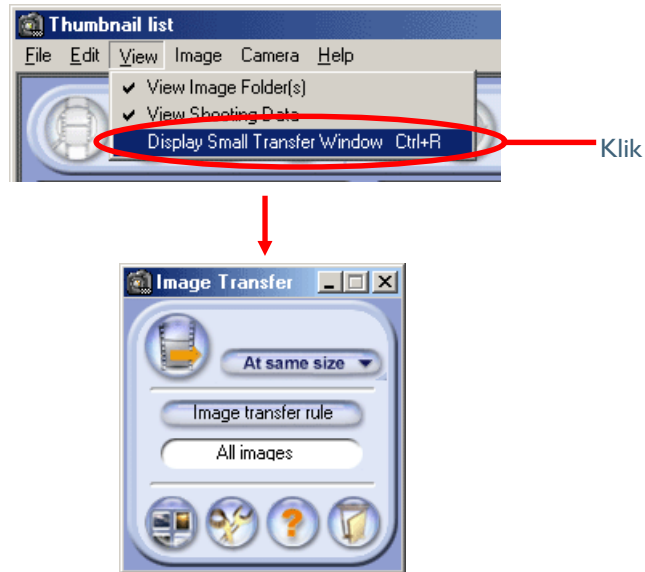
| Icon | Beschrijving |
|------|-------------------|
| | Gemerkt bestand |
| | Beschermd bestand |
| | Filmbestand |

Printen en bewaren op harde schijf van de miniaturbeeldenlijst

Om de op een bepaald moment geselecteerde miniaturbeelden te printen, dient u **Print Thumbnail List** te kiezen op het **File**-menu. De bestandsnaam en opnamedatum en -tijd worden onder ieder miniaturbeeld geprint. Eventuele gedraaide miniaturbeelden worden bij printen ook gedraaid getoond. Indien gewenst kunt u de miniaturbeelden als een JPEG-bestand op uw harde schijf bewaren door **Output Thumbnail List to File** te selecteren op het **File**-menu. Het bestand krijgt automatisch de naam **Sheet+(bladzijdenummer). JPG** toegekend.

Displaying the Image Transfer Window

In Nikon View 4, versie 4.1.1 kan het Image Transfer-venster worden geopend vanuit het Thumbnail List-venster door **Display Small Transfer Window** te kiezen in het **View** menu.

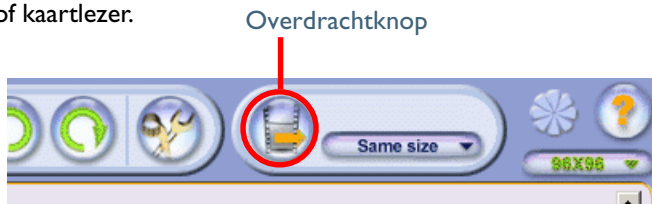


Werken met beelden

Bij dit onderdeel wordt beschreven welke handelingen u bij beelden kunt uitvoeren.

Beelden overdragen naar de computer

Selecteer in het miniatuurbeeldengebied het beeld of de beelden die u naar de computer wilt overdragen. Als u op de overdrachtknop klikt, worden kopieën van de beelden naar de computer overgedragen. De overdracht is niet van invloed op de originelen op de geheugenkaart in de camera, kaartgleuf of kaartlezer.



Er verschijnt een voortgangsvenster, zoals eerder beschreven bij stap 5 van "Beelden overdragen met het Image Transfer-venster" (18). De beeldgrootte en draaiing van het beeld is afhankelijk van de instellingen die u heeft gekozen. U kunt gekopieerde beelden catalogiseren met behulp van de geselecteerde beeldatabasesoftware.

Beelden printen

Selecteer in het miniatuurbeeldengebied het beeld of de beelden die u wilt printen. Klik op de printknop om de beelden op hun oorspronkelijke grootte af te drukken.



Beelden bewaren

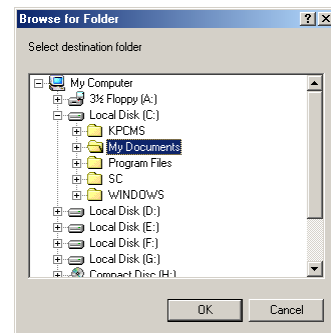
Selecteer het beeld of de beelden die u wilt bewaren in de miniatuurbeeldenlijst en klik op de knop "Bewaar kopie". Er verschijnt een dialoog waarin u naar het volume (de schijf) en map kunt navigeren waarin u de kopieën van het beeld wilt bewaren. Het originele beeld blijft staan op de geheugenkaart in de camera, kaartgleuf of kaartlezer.

"Bewaar kopie"-knop



Selecteer de map waarin u de kopieën wilt bewaren en klik op **OK**. Kopieën van de geselecteerde beelden worden nu in de geselecteerde map bewaard.

Bij de Macintosh-versie dient u de gewenste map te selecteren en op **Save** te klikken.



Kopieën die u op deze wijze creëert zijn identiek aan de originelen op de geheugenkaart. Eventuele draaiingen of veranderingen in beeldgrootte die u in het Thumbnail List-venster heeft gemaakt zijn niet van kracht. Onderschriften en trefwoorden worden niet bewaard en de beelden worden bij het opslaan niet gecatalogiseerd of geregistreerd in een database. Bij de Macintosh-versie van Nikon View 4 wordt er een miniatuurbeeldicoon gecreëerd, die in de Finder wordt getoond.

Beelden kopiëren door slepen en neerzetten

U kunt beelden ook naar uw schijf kopiëren door de geselecteerde miniatuurbeelden te slepen en neer te zetten op het bureaublad of een andere map.

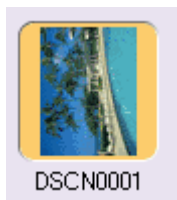
Beelden draaien

Selecteer het beeld of de beelden die u wilt draaien in de miniatuurbeeldenlijst en klik op de knop "90° tegen klok in" of "90° met klok mee".

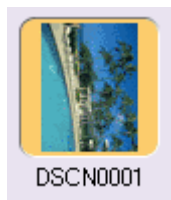
"90° tegen klok in"-knop
"90° met klok mee"-knop



Eventuele draaiingen worden weergegeven in de miniatuurbeelden.



Beeld gedraaid tegen de klok in



Beeld gedraaid met de klok mee

Draaiingen zijn niet van invloed op de originele beelden op de geheugenkaart in de camera, kaartgleuf of kaartlezer, maar zijn wel zichtbaar bij beelden geopend in de stilstaand-beeldviewer. De draaiing blijft ook van kracht bij overdracht naar een computer. Filmbestanden en de bijbehorende miniatuurbeelden kunnen niet worden gedraaid.



Blz. Voor meer informatie over:



29 Stilstaande beelden bekijken

Foto-informatie bekijken

Wanneer u één miniatuurbeeld selecteert, wordt de bijbehorende foto-informatie getoond in het camera-instellingengebied. Er wordt geen foto-informatie getoond als er geen of meer dan één miniatuurbeeld is geselecteerd.

U kunt het camera-instellingengebied tonen of verbergen met de knop tonen/verbergen. De informatie in het camera-instellingengebied kan worden geselecteerd en gekopieerd naar het klembord.

De getoonde informatie bevat de volgende onderdelen. Als er geen informatie beschikbaar is over een bepaalde instelling, wordt er "N/A" getoond.

| Settings section | |
|----------------------|----------|
| File name | :DSCN |
| File size | :404.6K |
| Shoot date | :2001/1 |
| Picture size | :1600 x |
| Resolution | :72 x 7 |
| Number of bits | :8bit/ct |
| Protection attribute | :Off |
| Hide Attribute | :Off |
| Camera ID | :N/A |
| Model name | :E775 |
| Quality mode | :JPEG- |
| Metering mode | :Multi-p |
| Exposure mode | :Progra |

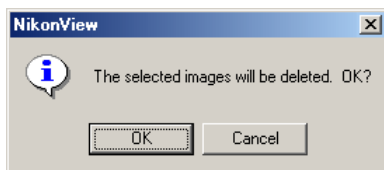
- Bestandsnaam
- Bestandsgrootte
- Datum en tijd
- Beeldgrootte
- Resolutie
- Aantal bits
- Bescherming
- Verberg-attribuut (alleen Windows)
- Camera-ID
- Modelnaam
- Kwaliteitsstand
- Lichtmetingsstand
- Belichtingsstand
- Flitser
- Brandpuntafstand
- Sluittijd
- Diafragma
- Belichtingscompensatie
- Vaste witbalans
- Lens
- Flitssynchronisatiestand
- Belichtingsverschil
- Flexibel programma
- Gevoeligheid (ISO-equivalent)
- Beeldverscherping
- Beeldtype
- Colorado
- Kleuraanpassing
- Chroma aanpassing
- Tooncompensatie
- Breedtegraad (GPS)
- Lengtegraad (GPS)
- Hoogte (GPS)

Beelden wissen

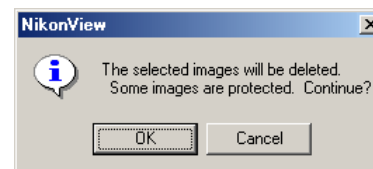
Selecteer het beeld of de beelden die u wilt wissen in het miniatuurbeelden-gebied en klik op de wisknop.



Als uw selectie geen beschermd beelden bevat, verschijnt de volgende dialoog. Klik op **OK** om de geselecteerde beelden te wissen.



Als uw selectie wel beschermd beelden bevat, verschijnt de volgende dialoog. Klik op **OK** om alle geselecteerde beelden te wissen, ook de beelden die beschermd zijn.



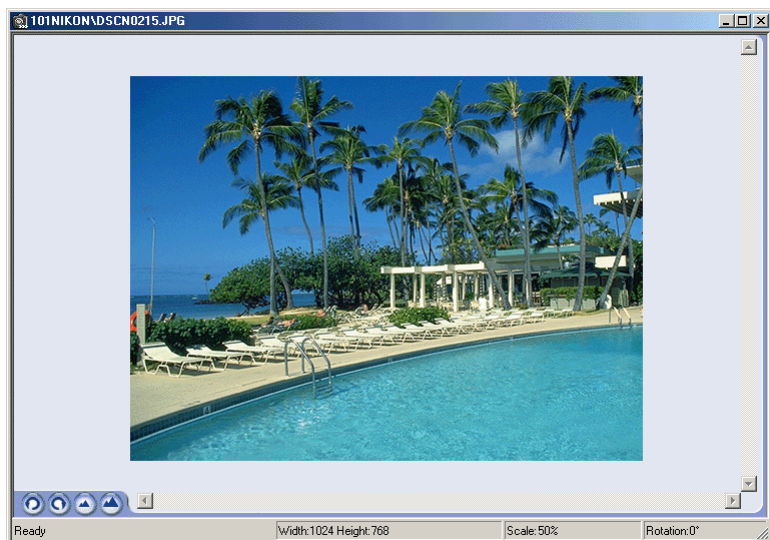
Gewiste beelden

Gewiste beelden worden permanent van de geheugenkaart in de camera, kaartgleuf of kaartlezer verwijderd en kunnen niet worden teruggehaald.

Beelden bekijken

• Stilstaande beelden bekijken


Dubbelklik op een willekeurig gemarkeerd beeld om dat beeld in een apart venster te bekijken. De map en bestandsnaam worden in de titelbalk getoond, gescheiden door een "/" (Windows) of ":" (Macintosh). In de linker onderhoek van het venster bevinden zich de volgende knoppen: "90° tegen klok in", "90° met klok mee", "Zoom uit" en "Zoom in". De statusbalk toont de breedte en hoogte van het beeld in pixels, de huidige zoomverhouding en hoeveel het beeld op dat moment is gedraaid.



Viewer voor stilstaande beelden selecteren

De applicatie die u wilt gebruiken om stilstaande beelden te bekijken kunt u selecteren in de Viewer-tab van de Preferences-dialogoek.



• Beelden schuiven

Delen van het beeld die niet in het venster passen kunt u bekijken door het beeld met de handcursor () te slepen of door het beeld te schuiven met de schuifbalk onderin en rechts in het venster.

• Beelden draaien

U kunt beelden telkens negentig graden naar links of rechts draaien met de draaiknoppen in de linker onderhoek van het venster.

• Beelden in- en uitzoemen

Gebruik de inzoom- en uitzoomknoppen om het beeld in te zoomen of uit te zoomen. Als u op de Alt-toets (Windows) of optietoets (Macintosh) drukt terwijl u de cursor over het beeldvenster beweegt, dan verandert de cursor in de uitzoomcursor (). Terwijl de uitzoomcursor wordt getoond kunt u op een willekeurige plaats in het venster klikken om uit te zoomen. Druk om in te zoomen op de Ctrl-toets (Windows) of commando-toets (Macintosh) terwijl de cursor zich in het venster bevindt (de inzoomcursor () wordt getoond) en klik op een willekeurige plaats in het beeld. De minimum zoomverhouding is 1:8, de maximum zoomverhouding 8:1.



 **Blz. Voor meer informatie over:**

 42 Voorkeuren:Viewer

Films bekijken

U kunt films terugspelen door op het bijbehorende miniatuurbeeld te klikken.

Windows

Films kunnen worden teruggespeeld met iedere applicatie die QuickTime-filmbestanden met de uitbreiding ".MOV" ondersteunt, zoals de Quick Time Player die zich op de Nikon View 4-CD bevindt. Zie voor meer informatie de documentatie bij de filmspelerapplicatie.



Filmspeler kiezen

U kunt de applicatie waarmee u films wilt terugspelen selecteren met behulp van de Viewer-tab in de Preferences-dialogoog.

 **Blz. Voor meer informatie over:**

 42 Voorkeuren:Viewer

Macintosh

Bij de Macintosh-versie van Nikon View 4 kunnen films worden teruggespeeld met de ingebouwde speler of met iedere externe applicatie die QuickTime-films ondersteunt. Bij installatie is de standaard externe applicatie de Quick Time Player. Zie voor meer informatie de documentatie bij de filmspelerapplicatie.



Filmspeler kiezen

U kunt de applicatie waarmee u films wilt terugspelen selecteren met behulp van de Viewer-tab in de Preferences-dialogoog.

 **Blz. Voor meer informatie over:**

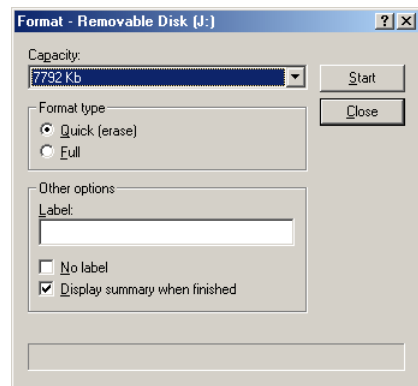
 42 Voorkeuren:Viewer

Andere handelingen

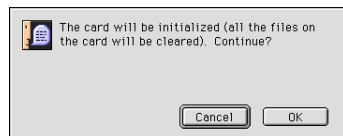
In dit onderdeel worden de andere handelingen besproken die u in het Thumbnail List-venster kunt uitvoeren.

Geheugenkaarten formatteren

Geheugenkaarten die in een kaartlezer of kaartgleuf geplaatst zijn, of in een COOLPIX995/775 zitten die is aangesloten via USB, kunt u formatteren door de kaarticoon in het mappenboomgebied te selecteren en **Initialize Card** te kiezen op het **Camera**-menu. Afhankelijk van uw besturingssysteem verschijnt één van de volgende dialogen. Klik op **Start** (Windows) of **OK** (Macintosh) om de geheugenkaart te formatteren. De procedure voor het formatteren van een geheugenkaart in een camera uit de DI-serie is hetzelfde als voor het formatteren van kaarten via de camera.



Windows



Macintosh

Geheugenkaart formatteren

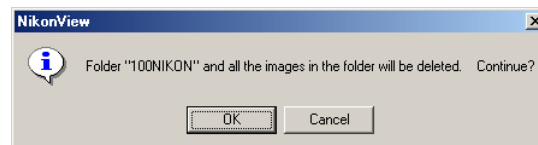
Waarschuwing: bij het formatteren van de geheugenkaart worden alle gegevens op de kaart gewist. Let er ook op dat de computer Nikon View 4 verlaat als u in het dialoogkader dat na voltooiing van het formatteerproces verschijnt op **OK** klikt.

Mappen wissen

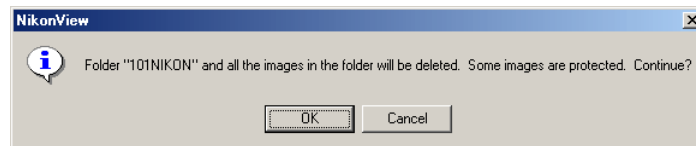
Om een map en alle beelden erin te wissen, dient u de map te selecteren in het mappenboomgebied en op de wisknop te klikken.



Als de map geen beschermde beelden bevat, verschijnt de volgende dialoog. Klik op **OK** om de geselecteerde map te wissen.



Als de map wel beschermde beelden bevat, verschijnt de volgende dialoog.



Als u op **OK** klikt worden de map en alle beelden erin (inclusief beschermde beelden) gewist.

Gewiste mappen

Enmaal gewiste mappen en de inhoud ervan kunnen niet worden teruggehaald.

Taakbevestiging

Terwijl een taak wordt uitgevoerd, lichten de onderdelen op de voortgangsindicator in volgorde op. Voer geen enkele andere handeling uit tot de taak voltooid is.

Voortgangsindicator



Help bekijken

Klik op de helpknop voor informatie over het gebruik van Nikon View 4. Het helpbestand wordt getoond.

Helpknop



U kunt het helpbestand lezen met behulp van de basishandelingen in Windows of Macintosh. Raadpleeg voor meer informatie de documentatie bij uw besturingssysteem.

Voorkeuren

Nikon View 4 naar uw eigen wensen instellen

De Preferences-dialoog (blz. 34)

De Auto Start-tab (blz. 34)

De Transfer-tab (blz. 35–39)

De Database-tab (blz. 40)

De File Information-tab (blz. 41)

De Viewer-tab (blz. 42)

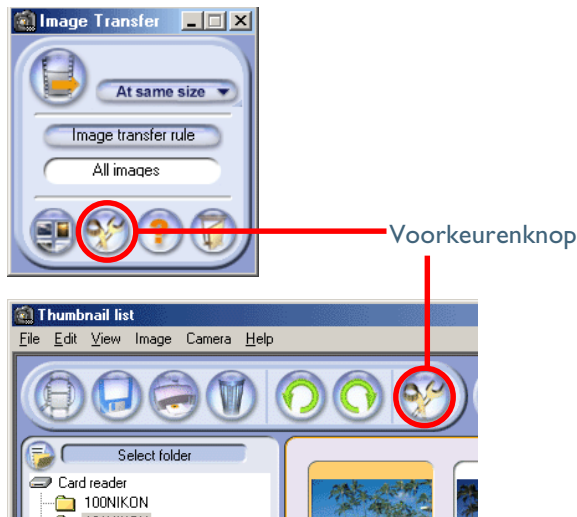
Over dit hoofdstuk

In dit hoofdstuk worden de opties in de Preferences-dialoog van Nikon View 4 besproken.

De Preferences-dialogoog

Voorkeuren instellen

U kunt de Preferences-dialogoog openen door op de voorkeurenknop in het venster Transfer Images of Thumbnail List te klikken.

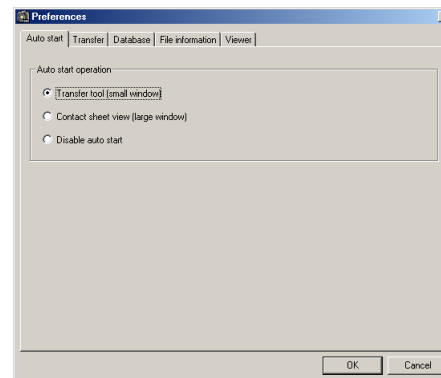


De Preferences-dialogoog bevat de volgende vijf tabs: Auto Start, Transfer, Database, File Information en Viewer. Wijzigingen worden niet direct van kracht, maar pas als u op de **OK**-knop onderaan in het Preferences-venster klikt. Wanneer u op **Cancel** klikt, wordt de Preferences-dialogoog gesloten en worden de instellingen teruggesteld op de waarden die van kracht waren bij het openen van de dialoog.

De Auto Start-tab

Opstartopties voor Nikon View 4

In de Auto Start-tab stelt u in welk venster wordt geopend wanneer Nikon View 4 automatisch start. Ook kunt u de optie automatisch starten aan- en uitzetten.



De Auto Start-tab bevat de volgende opties:

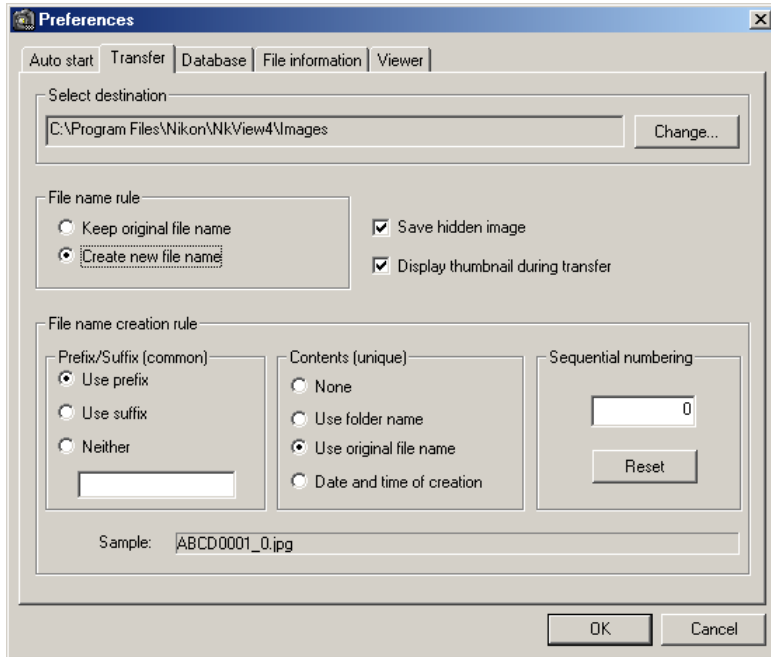
| Optie | Beschrijving |
|--|--|
| Transfer tool (small window) | Het Transfer Images-venster wordt geopend als Nikon View 4 automatisch start. Dit is de standaardoptie bij installatie. |
| Contact sheet view (large window) | Het Thumbnail List-venster wordt geopend als Nikon View 4 automatisch start. |
| Disable auto start | Nikon View 4 start niet automatisch. Als u de optie automatisch starten weer wilt activeren nadat u deze optie heeft geselecteerd, dient u Nikon View handmatig te starten en de instelling in de Preferences-dialogoog te wijzigen. |

De Transfer-tab

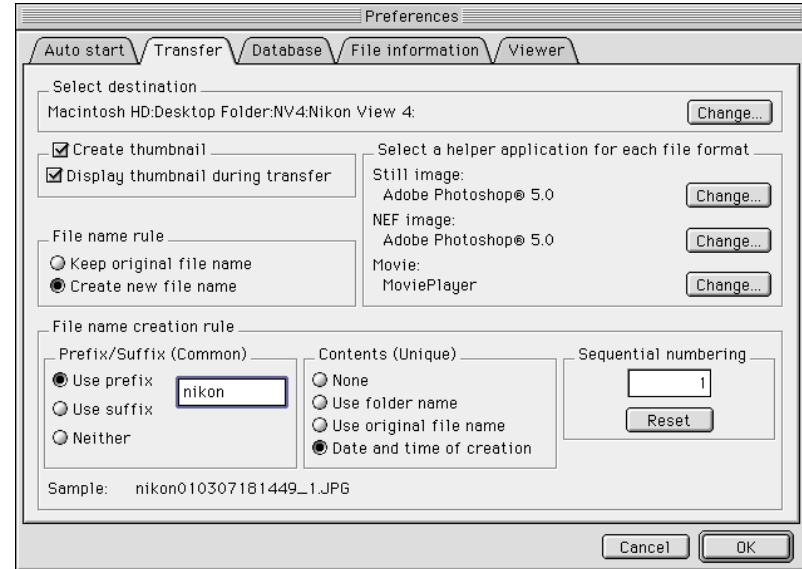
Bestemming en bestandsnaam opgeven voor overgedragen beelden

In de Transfer-tab geeft u de bestemming en bestandsnaam op voor beelden die naar de computer worden overgedragen. De Transfer-tab voor de Windows-versie is iets anders dan die voor de Macintosh-versie.

Windows

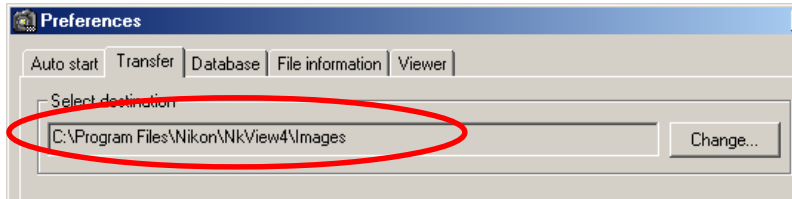


Macintosh

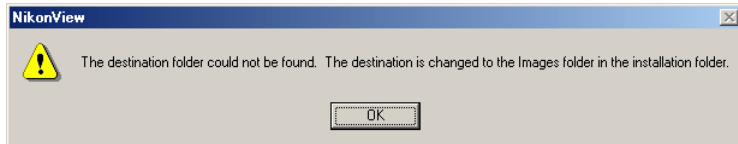


Select Destination

Dit onderdeel van de Transfer-tab wordt gebruikt om de bestemmingsmap op te geven voor beelden die naar de computer worden gekopieerd.

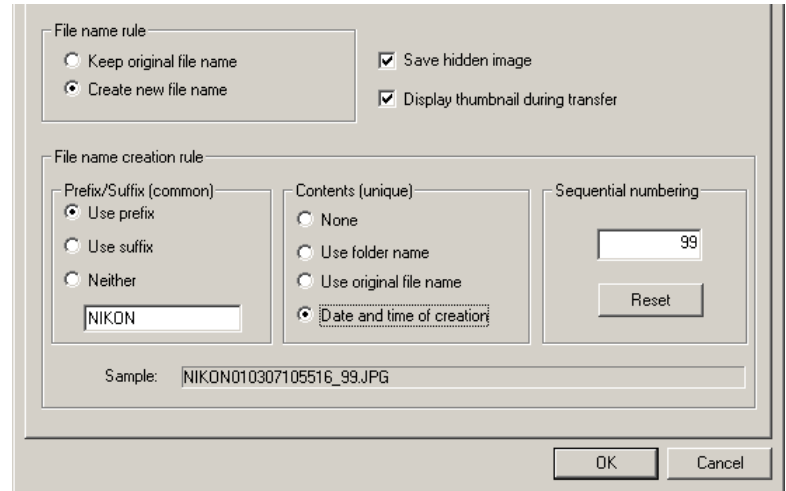


Gebruikt de beeldarchiveringssoftware die in de Database tab werd gekozen een registratiemap, en geen catalogus of index om beelden op te sporen, dan wordt de knop **Change...** grijs en buiten gebruik gesteld. De standaard bestemming bij installatie is de map **Images** in de map waarin Nikon View 4 is geïnstalleerd. Is er geen bestemmingsmap wanneer het voorkeuren-venster (Preferences) wordt geopend, dan wordt de bestemming automatisch veranderd in de **Images** map en verschijnt onderstaande waarschuwing.



File name rule

In dit gedeelte van de Transfer-tab stelt u de benaming van bestanden na overdracht naar de computer in. U kunt de bestandsnaam kiezen die de camera automatisch toekent nadat de foto is genomen (**Original file name**) of u kunt de computer automatisch bestandsnamen laten creëren bij het overdragen van de beelden naar uw schijf (**Create new file name**). Als **Create new file name** geselecteerd is, kunt u met de opties bij het onderdeel **File name creation rule** instellen hoe bestandsnamen worden toegekend.



File name generation rules

Bestandsnamen die de computer automatisch creëert bestaan uit een voor- of achtervoegsel (optioneel), een inhoud en een bestandsnummer dat automatisch in oplopende volgorde wordt toegekend. De extensie die automatisch wordt toegekend wordt bepaald door het bestandstype.

• Bestandsnamen

Bestandsnamen gecreëerd door Nikon View 4 volgen het onderstaande patroon. Bestandsnamen kunnen worden voorzien van ofwel een voorvoegsel ofwel een achtervoegsel, maar niet allebei (u kunt ook geen voor- of achtervoegsel kiezen). Let er op dat vóór het bestandsnummer een liggende streep (underscore) wordt toegevoegd.

(voorvoegsel +) inhoud + _ + bestandsnummer + (achtervoegsel +) extensie

• Opties File name generation rules

Prefix/Suffix

U kunt één van de volgende opties kiezen: **Use prefix**, **Use suffix** of **Unused**. Als u **Use prefix** of **Use suffix** heeft geselecteerd, kunt u een voor- of achtervoegsel van maximaal acht tekens in het tekstkader invoeren. Het voorvoegsel wordt aan het begin van de bestandsnaam toegevoegd (vóór de inhoud), het achtervoegsel aan het eind (vóór de extensie).

Contents

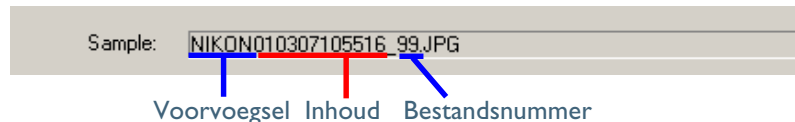
U kunt één van de volgende opties kiezen: **None**, **Folder name**, **File name** of **Date and time of creation**. Als u **File name** heeft geselecteerd, is de optie Auto file numbering gedimd en kan deze niet worden gebruikt.

Auto file numbering

Voor de opeenvolgende nummering kunt u een startnummer van ten hoogste 999999 opgeven. Het opgegeven nummer wordt toegekend aan het eerste bestand dat naar de computer wordt overgedragen nadat het nummer is ingesteld. Daarna wordt het bestandsnummer telkens met één verhoogd voor elk bestand dat wordt overgedragen. De bestandsnummering keert automatisch terug naar nul wanneer 999999 is bereikt. De bestandsnummering keert ook terug naar nul als u op de **Reset**-knop klikt.

Sample

Het voorbeeld (sample) toont het resultaat van de geselecteerde bestandsbenamingsopties. In het voorbeeld hieronder is te zien welke bestandsnaam wordt toegekend als u NIKON als voorvoegsel selecteert en **Date and time of creation** kiest als inhoud.



Extensies

Afhankelijk van het bestandstype wordt één van de volgende extensies toegekend:

| Bestandstype | Extensie | Bestandstype | Extensie |
|--------------|----------|---------------------|----------|
| JPEG | .JPG | NEF (RAW data) | .NEF |
| TIFF | .TIF | Quick Time movie | .MOV |



Bestandsbenamingsregels

De maximum lengte van bestandsnamen is afhankelijk van uw besturingsstelsel. Als de bestandsnaam langer is dan het toegestane maximum aantal tekens, wordt hij ingekort vanaf het rechter uiteinde van het voor- of achtervoegsel.

Windows

De volgende opties gelden alleen voor de Windows-versie van Nikon View 4.

• Save hidden image

Wanneer de optie geactiveerd is (standaard instelling bij installatie) worden verborgen bestanden samen met alle andere bestanden opgeslagen wanneer de beelden worden overgedragen naar de computer met behulp van het Image Transfer-venster. Wanneer de optie niet geactiveerd is worden verborgen bestanden niet opgeslagen wanneer de beelden worden overgedragen naar de computer met behulp van het Image Transfer-venster. De Save hidden images optie heeft geen invloed op het overzetten van bestanden in het Thumbnail List-venster; alle beelden die in het Thumbnail List-venster zijn geselecteerd, inclusief de verborgen bestanden, worden overgezet, ongeacht de instelling van de **Save hidden image** optie.

Save hidden image

• Display thumbnail during transfer

Wanneer deze optie geactiveerd is (standaard instelling bij installatie) wordt er van elk beeld tijdens de overdracht naar de computer een miniaturweergave getoond.

Display thumbnail during transfer



Blz. Voor meer informatie over:



17 Image transfer rule

Voorkeuren: De Transfer-tab

Macintosh

De volgende opties gelden alleen voor de Macintosh-versie van Nikon View 4.

• Generate thumbnail

Wanneer deze optie geactiveerd is (standaard instelling bij installatie) wordt er van elk beeld tijdens de overdracht naar de computer een miniatuurbeeldicoon gecreëerd. Deze icoon wordt getoond als **Icon** is geselecteerd op het **Finder View**-menu.

• Display thumbnail during transfer

Wanneer deze optie geactiveerd is (standaard instelling bij installatie) wordt er van elk beeld tijdens de overdracht naar de computer een miniaturweergave getoond.

Create thumbnail _____
 Display thumbnail during transfer



Bestandsiconen

Als **Generate thumbnail** niet geactiveerd is krijgen de beeldbestanden automatisch een bestandsicoon toegekend voor de applicatie die wordt geassocieerd met andere bestanden van hetzelfde type. Als er geen applicatie wordt geassocieerd met bestanden van het geschikte type, heeft het bestand een leeg icoon.

Macintosh

De volgende opties gelden alleen voor de Macintosh-versie van Nikon View 4.

• Select application with which images are associated

De knoppen in dit gebied worden gebruikt om de applicaties te selecteren die worden geassocieerd met naar de computer overgedragen bestanden. De geselecteerde applicaties starten wanneer u na overdracht dubbelklikt op het bestand in de Finder. Er zijn aparte opties voor stilstaande beelden (JPEG- en TIFF-bestanden), NEF-bestanden (RAW-gegevens) en films. Klik op de **Change...** knop om de geassocieerde applicatie in te stellen.



Tijdens installatie zoekt Nikon View 4 naar bestaande applicaties en worden de bovenstaande bestandstypen standaard automatisch met de volgende applicaties geassocieerd:

Stilstaande beelden (JPEG/TIFF)

| Photoshop aanwezig bij installatie | Standaard viewer geselecteerd bij installatie |
|------------------------------------|---|
| Ja | Photoshop |
| Nee | Quick Time Picture Viewer |

NEF-beelden (RAW-gegevens)

| Applicatie aanwezig bij installatie | | Standaard viewer geselecteerd bij installatie |
|-------------------------------------|---------------|---|
| Photoshop | Nikon Capture | |
| Aanwezig | Aanwezig | Nikon Capture |
| Aanwezig | Niet aanwezig | Photoshop |
| Niet aanwezig | Aanwezig | Nikon Capture |
| Niet aanwezig | Niet aanwezig | Nikon Capture |

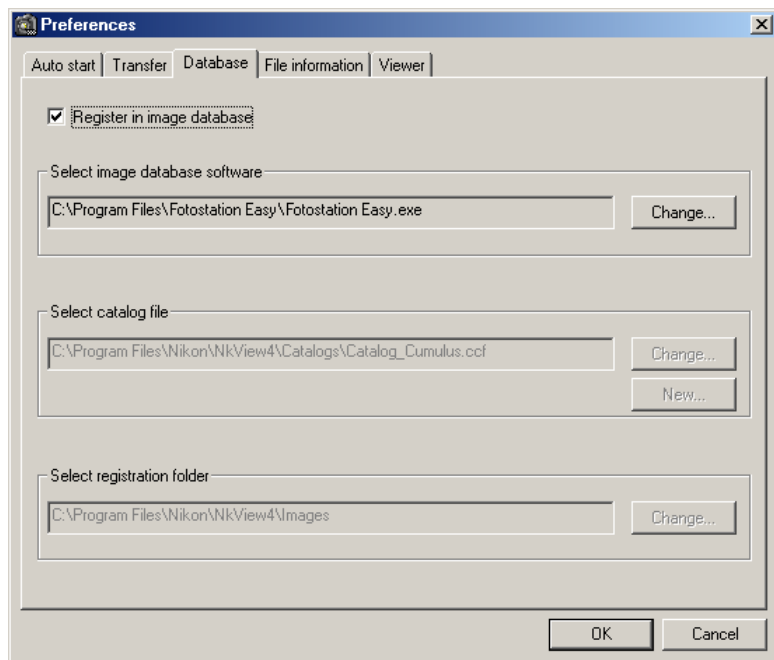
Films

Quick Time Player

De Database-tab

Een beelddatabaseapplicatie kiezen

De Database-tab bevat opties voor het instellen van de beelddatabaseapplicatie en het catalogiseerbestand of de registratiemap die wordt gebruikt om beelden tijdens de overdracht te catalogiseren. Wanneer het vakje **Register in image database** database geactiveerd is, kunt u een beelddatabaseapplicatie selecteren door op de **Change...** knop naast het tekstkader **Select image database software** te klikken.



• Select image database software

Als de geselecteerde beelddatabaseapplicatie beelden catalogiseert in een bestand, dan wordt u gevraagd om het te gebruiken catalogiseerbestand te selecteren. Als de applicatie beelden catalogiseert in een map, dan wordt u gevraagd een registratiemap te selecteren. Controleer of de geselecteerde applicatie wordt ondersteund door Nikon View 4 (16).

• Select catalog file

Deze optie kan worden gekozen wanneer de geselecteerde beelddatabaseapplicatie tijdens overdracht van de beelden naar de computer een catalogiseerbestand creëert met beeldinformatie aangeleverd door Nikon View 4 (Cumulus 5.0 en iView MediaPro 1.0 zijn voorbeelden van dit type databaseapplicatie). Om het bestand waarin overgedragen beelden worden gecatalogiseerd op te geven, dient u op de **Change...** knop te drukken. Om een nieuw catalogiseerbestand te creëren dat geen beeldgegevens bevat, dient u op **New...** te klikken.

• Select registration folder

Deze optie is beschikbaar indien de geselecteerde applicatie een beeldarchief (database) creëert door beelden naar een map te kopiëren (PC-Archive is een voorbeeld van dit type database-applicatie). Om de te gebruiken map te kiezen klikt u op de **Change...** knop.



Registratiemappen

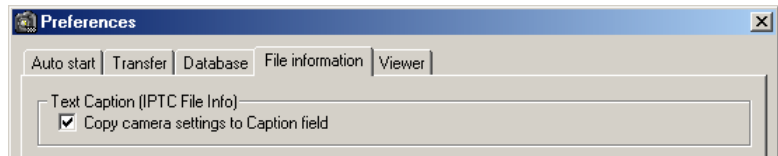
Als u een registratiemap heeft geselecteerd, wordt de geselecteerde map getoond in het tekstkader **Select destination** in de Transfer-tab van de Preferences-dialoog. De bestemmingsmap kan vanuit de Transfer-tab niet worden gewijzigd.

De File Information-tab

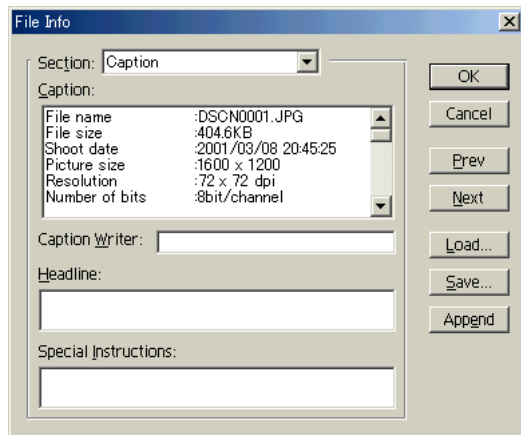
Informatie opnemen bij overgedragen beelden

• Copy camera settings to Caption field

Wanneer dit vakje geactiveerd is (standaard instelling bij installatie) wordt er foto-informatie opgenomen in het fotobijschrift (caption). Er wordt alleen foto-informatie toegevoegd aan de database als dit vakje geactiveerd is.



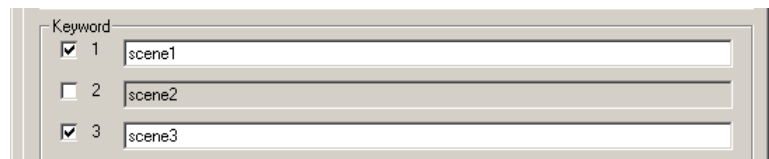
Wanneer de optie **Copy camera setting to Caption field** is geselecteerd, wordt de foto-informatie voor stilstaande beelden naar het Caption veld gekopieerd. De Caption kan worden bekeken bij de Bestandsinformatie of Bestandsinfo in programma's zoals Photoshop (versie 5.0 of later). Captions kunnen ook worden bekeken met behulp van beelddatabase programma's.



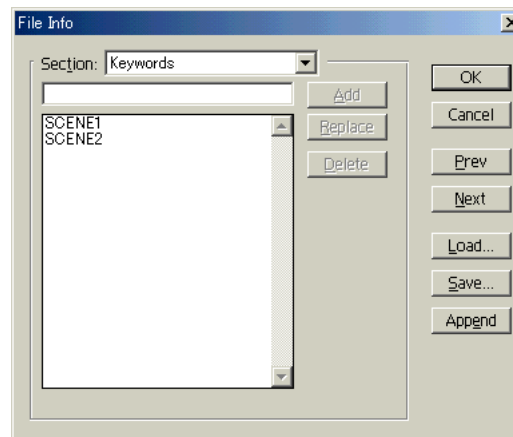
Er wordt geen bijschrift (caption) gecreëerd bij filmbestanden.

• Keywords

U kunt maximaal tien trefwoorden van maximaal éénendertig tekens opnemen bij de bestanden die naar de computer worden overgedragen. Activeer het vakje links van het tekstkader en voer een trefwoord in.



Trefwoorden worden bij overdracht van het bestand toegevoegd aan de bestandsinformatie en kunnen worden bekeken in het bestandsinformatievenster of bestandseigenschappenvenster van applicaties als Photoshop (versie 5.0 of later). Trefwoorden kunnen ook worden bekeken met behulp van beelddatabase software.



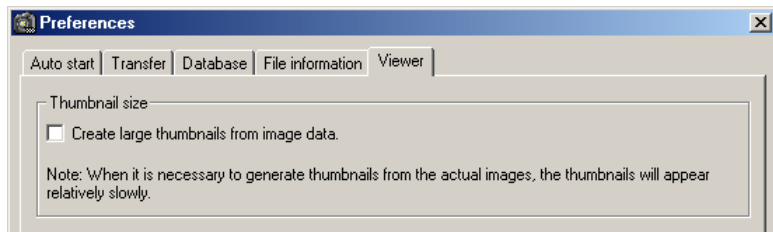
Trefwoorden worden niet opgenomen bij filmbestanden.

De Viewer-tab

Opties voor het Thumbnail List-venster

• Create large thumbnails from image data

Wanneer dit vakje geactiveerd is, wordt er een groot miniaturbeeld gecreëerd als er geen gegevens voor een dergelijk miniaturbeeld beschikbaar zijn in het originele bestand. Hierdoor neemt de tijd die nodig is om de miniaturbeelden weer te geven echter wel toe. Deze instelling staat standaard uit.



Wanneer er gegevens voor een grote miniaturweergave in het originele beeldbestand beschikbaar zijn, worden de miniaturbeelden met een standaard grootte gecreëerd op basis van de grote miniaturweergave, ongeacht de instelling in het bovenstaande venster.

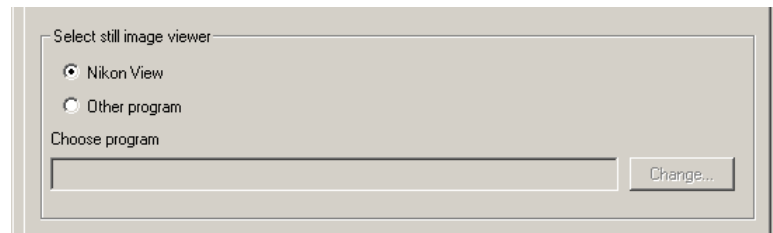


Grote miniaturbeelden

Grote miniaturbeelden die bij hoge resolutie kunnen worden weergegeven worden opgenomen in bestanden van stilstaande beelden genomen met de D1x, D1H of COOLPIX995. Bij de D1 of COOLPIX775 worden geen grote miniaturbeelden in de beeldbestanden opgenomen.

• Still image viewer

Als viewer voor stilstaande beelden kunt u de bij Nikon View 4 geleverde viewer (**Built-in viewer**) kiezen of een andere applicatie, zoals Adobe Photoshop (**External application**). Als u **External application** selecteert, kunt u de applicatie waarmee u stilstaande beelden wilt bekijken kiezen door op de **Change...** knop te klikken. De standaard instelling bij installatie is **Built-in viewer**.



• Select movie player

De opties bij dit onderdeel worden gebruikt om in te stellen welke filmspeler wordt gebruikt voor het bekijken van films.

Windows

Klik op de **Change...** knop naast het tekstkader **Choose Program** om de applicatie voor het spelen van films te kiezen.

Macintosh

Als filmspeler kunt u de bij Nikon View 4 geleverde speler (**Built-in player**) kiezen of een andere applicatie (**External application**). Als u **External application** selecteert, kunt u de applicatie waarmee u films wilt spelen kiezen door op de **Change...** knop te klikken. De standaard instelling bij installatie is **Built-in player**.

Bijlagen

Visuele index Nikon View 4 (blz. 44–47)

Problemen oplossen (blz. 48)

Opnieuw installeren (blz. 49–51)

Over dit hoofdstuk

De bijlagen bestaan uit:

- een "klikbare" index van de menu's van Nikon View 4
- een gids met mogelijke oplossingen voor als Nikon View 4 niet naar verwachting functioneert
- voorschriften voor het opnieuw installeren van Nikon View 4

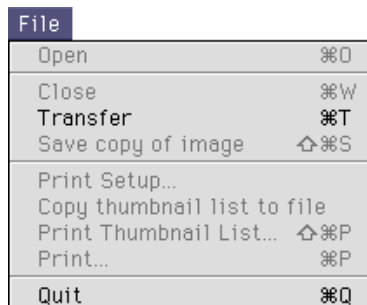
Op de volgende bladzijden wordt een visuele index gegeven van de menu's in NikonView 4.

De menubalk van het Transfer Images-venster (alleen Macintosh)



About Nikon View 4

Geef informatie weer over NikonView 4



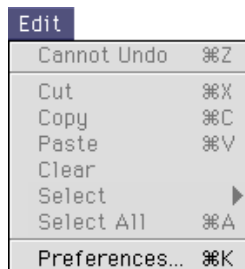
Transfer

Kopieer beelden van de geheugenkaart naar de computer.

Quit

Beëindig Nikon View 4.

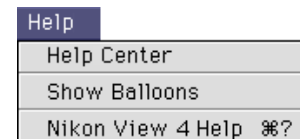
De andere commando's in dit menu zijn gedimd en kunnen niet worden gebruikt wanneer het Transfer Images-venster actief is.



Preferences...

Open de Preferences-dialogoog.

De andere commando's in dit menu zijn gedimd en kunnen niet worden gebruikt wanneer het Transfer Images-venster actief is. Ze kunnen in de Preferences-dialogoog en andere dialogoog worden gebruikt om tekst te knippen, plakken, kopiëren, wissen en selecteren en om knip-, plak- en wiscommando's ongedaan te maken.



Help Center

Geef het helpmenu weer.

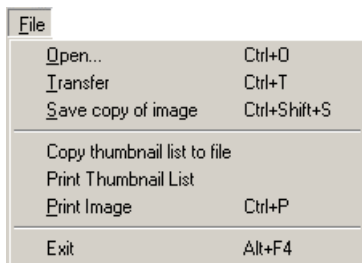
Show Balloons

Geef "Ballon Help" weer.

Nikon View 4 Help

Geef het helpbestand voor NikonView 4 weer.

De menubalk van het Thumbnail List-venster (Windows)



Open...

Open geselecteerde beeld(en).

Transfer

Kopieer geselecteerde beeld(en) naar de computer.

Save Copy of image

Bewaar kopie van geselecteerde beeld(en) op harde schijf.

Copy thumbnail list to File

Bewaar miniatuurbeeldenlijst als JPEG-bestand op harde schijf.

Print Thumbnail List

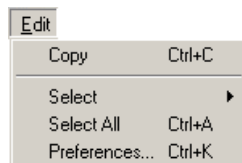
Print miniatuurbeeldenlijst.

Print Image

Print geselecteerde beeld(en).

Exit

Verlaat Nikon View 4.



Copy

Kopieer tekst geselecteerd in camera-instellingengebied of tekstkader naar klembord.

Select

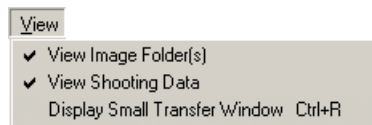
Selecteer alle gemerkte of niet-gemerkte beelden, alle beschermde of niet-beschermde beelden.

Select All

Selecteer alle miniatuurbeelden.

Preferences...

Open de Preferences-dialoog.



View Folder Tree

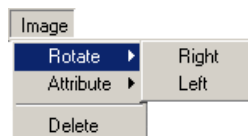
Wanneer dit onderdeel geactiveerd is, wordt het mappenboomgebied getoond.

View Camera Settings

Wanneer dit onderdeel geselecteerd is, wordt het camera-instellingengebied getoond.

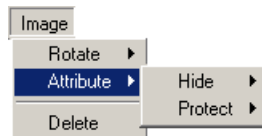
Display Small Transfer Window

Sluit het Thumbnail List-venster, en opent het Image Transfer-venster.



Rotate

Draai geselecteerde beeld(en) negentig graden met de klok mee of tegen de klok in.

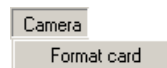


Attribute

Wijzig de bescherm- of verbergstatus van geselecteerde beeld(en).

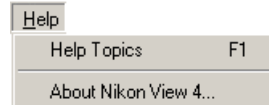
Delete

Wis geselecteerde beeld(en) of map.



Format Card...

Formateer de geheugenkaart in de camera, kaartgleuf of kaartlezer.



Help Topics

Geef helponderwerpen voor Nikon View 4 weer.

About Nikon View...

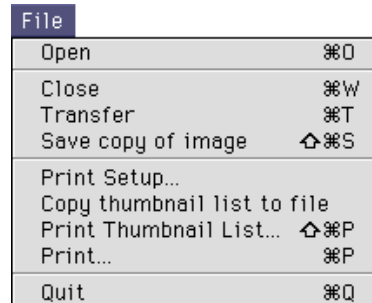
Geef versie-informatie over Nikon View 4 weer.

De menubalk van het Thumbnail List-venster (Macintosh)



Over Nikon View 4

Geef versie-informatie over Nikon View 4 weer.



Open...

Open geselecteerde beeld(en).

Close

Sluit het actieve beeldvenster.

Transfer

Kopieer geselecteerde beeld(en) naar de computer.

Save Copy of image

Bewaar kopie van geselecteerde beeld(en) op harde schijf.

Print Setup...

Geef Print Setup dialoog weer voor in de Chooser (Kiezer) geselecteerde printer.

Copy thumbnail list to file

Bewaar de miniatuurbeeldenlijst als JPEG-bestand op harde schijf.

Print Thumbnail List...

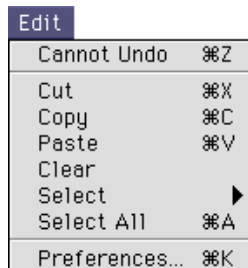
Print de miniatuurbeeldenlijst.

Print...

Print geselecteerde beeld(en).

Quit

Verlaat Nikon View 4.



Undo/Cut/Copy/Paste/Clear

Deze commando's zijn alleen actief bij het invoeren van tekst in dialogen als de Preferences-dialoog en maken het mogelijk om snel met het toetsenbord tekst te knippen, kopiëren, plakken en wissen en knip-, plak- en wis-commando's ongedaan te maken.

Select

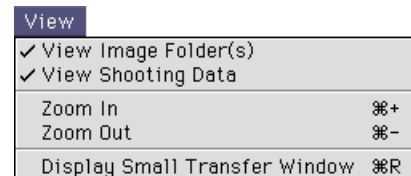
Selecteer alle gemerkte of niet-gemerkte beelden, alle beschermde of niet-beschermde beelden.

Select All

Selecteer alle miniatuurbeelden.

Preferences...

Open de Preferences-dialoog.



View Folder Tree

Wanneer dit onderdeel geactiveerd is, wordt het mappenboomgebied getoond.

View Camera Settings

Wanneer dit onderdeel geselecteerd is, wordt het camera-instellingengebied getoond.

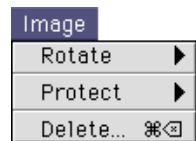
Zoom In/Zoom Out

Zoom beelden in de ingebouwde viewer in of uit.

Display Small Transfer Window

Sluit het Thumbnail List-venster, en opent het Image Transfer-venster.

De menubalk van het Thumbnail List-venster (Macintosh – vervolg)



Rotate

Draai geselecteerde beeld(en) negentig graden met de klok mee of tegen de klok in.

Protect

Wijzig de beschermstatus van geselecteerde beeld(en).

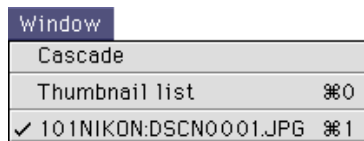
Delete

Wis geselecteerde beeld(en) of map.



Format Card...

Formateer de geheugenkaart in de camera, kaartgleuf of kaartlezer.



Cascade

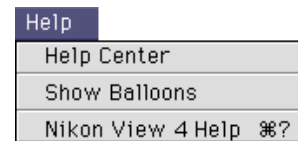
Arrangeer het Thumbnail List-venster en de beeldvensters zodanig dat ze elkaar overlappen.

Thumbnail List

Activeer het Thumbnail List-venster en haal het naar voren.

Open files

De bestanden die zijn geopend in de ingebouwde viewer worden aan het einde van het menu getoond.



Help Center

Geef het helpmenu weer.










Show Balloons

Geef "Ballon Help" weer.

Nikon View 4 Help

Geef het helpbestand voor Nikon View 4 weer.

Mochten zich problemen voordoen bij het gebruik van Nikon View 4, raadpleeg dan eerst de onderstaande tabel voordat u contact opneemt met uw verkoper of Nikon-vertegenwoordiger.

| Problem | Mogelijke oorzaak |  |
|---|---|---|
| Nikon View 4 start niet automatisch wanneer er een camera of kaartlezer wordt aangesloten. | <ul style="list-style-type: none">• Er zit geen geheugenkaart in de camera of kaartlezer.• De beelden op de geheugenkaart zijn genomen met een camera die niet door Nikon View 4 wordt ondersteund.• De camera is niet juist geïnstalleerd• In de Auto Start-tab van de Preferences-dialogoog is Disable auto start geactiveerd. |  9  8  8  34 |
| De miniaturbeeldenlijst wordt niet getoond. | <ul style="list-style-type: none">• Er zit geen geheugenkaart in de camera, kaartgleuf of kaartlezer.• Er is geen camera of kaartlezer geselecteerd in de mappenboom.• De kaart bevat geen beelden die met een digitale Nikon-camera genomen zijn. |  9  23  8 |
| Er kunnen geen films worden teruggespeeld (alleen Windows). | <ul style="list-style-type: none">• Er is geen filmspeler geselecteerd in de Viewer-tab van de Preferences-dialogoog. |  42 |



Levenslang leerproces

Als onderdeel van Nikons streven naar een "levenslang leerproces" waarbij Nikon continu productondersteuning en –informatie verschaft, is er on-line up-to-date informatie beschikbaar op de volgende sites:

- voor gebruikers in de VS: <http://www.nikonusa.com/>
- voor gebruikers in Europa: <http://www.nikon-euro.com/>
- voor gebruikers in Azië, Oceanië, het Midden-Oosten en Afrika: <http://www.nikon-asia.com/>

Bezoek deze sites om op de hoogte te blijven van de laatste productinformatie en algemeen advies over digitale beeldweergave en fotografie. Raadpleeg voor meer informatie uw dichtstbijzijnde Nikon-vertegenwoordiger.

<http://www.nikon-image.com/eng/>

Wanneer Nikon View 4 niet naar verwachting functioneert (zie Bijlage B, "Problemen oplossen"), kan het zijn dat u het programma opnieuw moet installeren. In deze bijlage wordt beschreven hoe u Nikon View verwijdert en opnieuw installeert, voor zowel het Macintosh- als het Windows-platform.

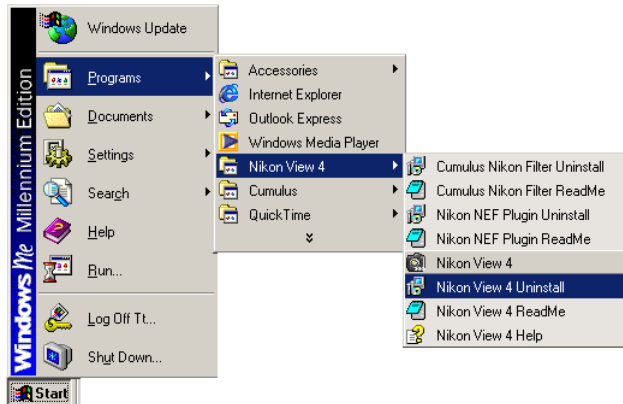
Nikon View 4 verwijderen

Voordat u Nikon View 4 opnieuw kunt installeren, dient u het programma te verwijderen.

Windows

Stap 1—Verwijder Nikon View 4

Selecteer op het **Start**-menu **Programs > Nikon View 4 > Nikon View 4 Uninstall**.



Klik [hier](#) om verder te gaan met de volgende stap.

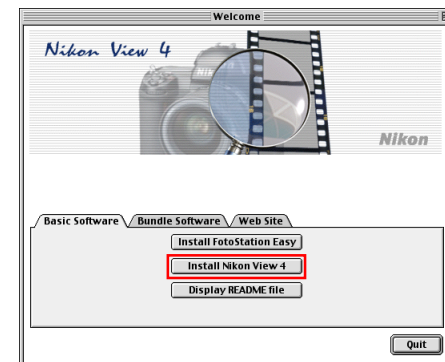
Windows 2000 Professional

Meld u aan als Administrator (Beheerder) wanneer u Nikon View 4 deinstalleert.

Macintosh

Stap 1—Start het installatieprogramma

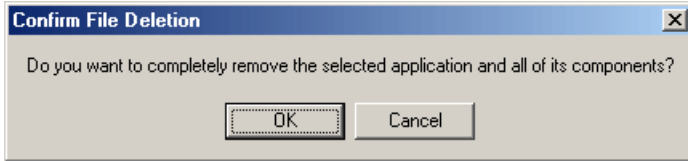
Plaats de Nikon View 4-CD in het CD-ROM-station en klik op **Install Nikon View 4** in de Basic Software-tab van het Welcome-dialoog. Het licentie-overeenkomstvenster en ReadMe-venster verschijnen; klik op **Accept** en **Continue...** om verder te gaan naar de Installer-dialoog afgebeeld bij stap 2.



Klik [hier](#) om verder te gaan met de volgende stap.

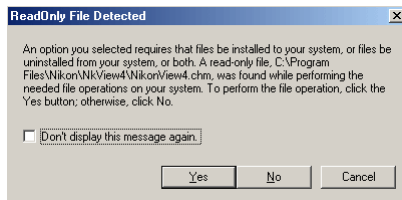
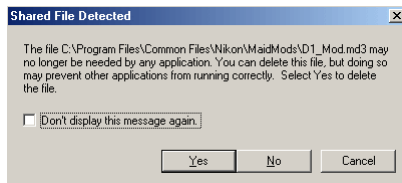
Stap 2—Bevestiging

Het bericht "Do you want to completely remove the selected application and all of its components?" verschijnt. Klik op **OK** om Nikon View 4 te verwijderen.



Stap 3—Gezamenlijk gebruikte onderdelen

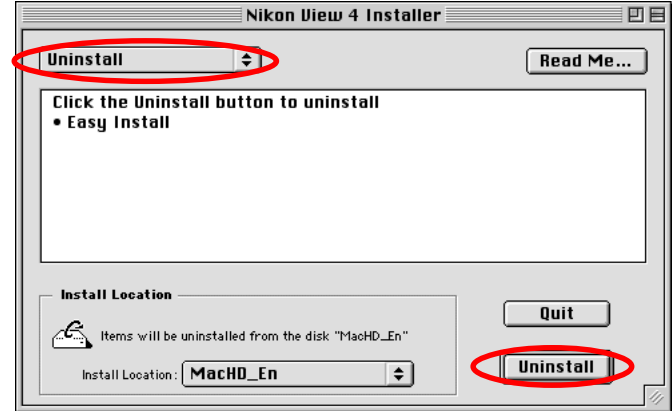
Als door Nikon View 4 gebruikte onderdelen ook door een ander programma worden gebruikt, verschijnt er een bevestigingsdialoog. Volg de instructies in de dialoog om het onderdeel wel of niet te verwijderen.



Klik [hier](#)  om verder te gaan met de volgende stap.

Stap 2—Selecteer optie "Uninstall"

Om Nikon View 4 te verwijderen dient u **Uninstall** te selecteren op het pop-up-menu in de linker bovenhoek van de Installer-dialoog en vervolgens op de **Uninstall**-knop in de rechter onderhoek van de dialoog te klikken.



Stap 3—Verlaat andere applicaties

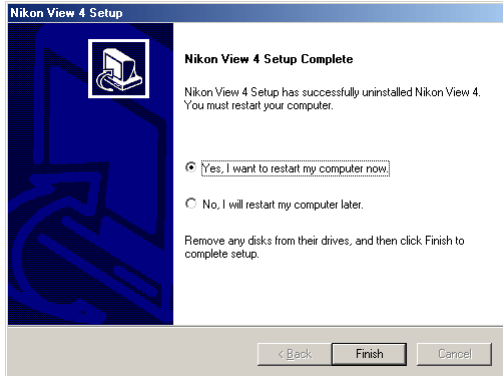
De hieronder getoonde dialoog verschijnt. Klik op **Continue...** om automatisch alle andere applicaties te verlaten en verder te gaan met het verwijderen van Nikon View 4.



Klik [hier](#)  om verder te gaan met de volgende stap.

Stap 4—Start uw computer opnieuw

De onderstaande dialoog verschijnt als Nikon View 4 verwijderd is. Controleer of **Yes, I want to restart my computer now** geselecteerd is en klik op **Finish** om uw computer opnieuw te starten.



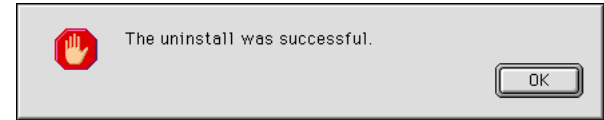
Stap 5—Nikon View 4 opnieuw installeren

Installeer Nikon View 4 zoals beschreven bij

"Om te beginnen: Installatie" (7).

Stap 4—Verlaat het verwijderprogramma

Als Nikon View 4 verwijderd is, verschijnt het volgende bericht. Klik op **OK** om het verwijderprogramma te verlaten.



Stap 5—Start uw computer opnieuw

U dient uw computer opnieuw te starten.

Stap 6—Nikon View 4 opnieuw installeren

Installeer Nikon View 4 zoals beschreven bij

"Om te beginnen: Installatie" (7).



Blz. Voor meer informatie over:



7 Nikon View 4 installeren



Blz. Voor meer informatie over:



7 Nikon View 4 installeren